

SUDAT Latvijas lauku saimniecību uzskaites datu tīkls

**LAUKU SAIMNIECĪBAS
DARBA EKONOMISKĀS ANALĪZES REZULTĀTI**

2020

**AGRICULTURAL HOLDINGS
RESULTS OF ECONOMIC ANALYSIS**



Agroresursu un ekonomikas institūts
Institute of Agricultural Resources and Economics

Rīga 2021

Sastādītāji:

V. Bratka,
L. Dambiņa,
I. Muceniece.

© Agroresursu un ekonomikas institūts

Struktoru ielā 14, Rīgā, LV-1039

tel. 67552786

E-mail: sudat@arei.lv

<http://sudat.lv>

SATURS

Ievads.....	9
1. SUDAT izlases kopa.....	10
2. Saimniecību lauksaimniecībā izmantojamā zeme un ekonomiskais lielums	10
3. Lauksaimniecības zemes izlietojums	12
4. Mājlopu audzēšana saimniecībās	13
5. Ražība.....	15
6. Pārdošanas cenas.....	17
7. Saimniecību pamatdarbības ieņēmumu struktūra.....	20
7.1. <i>Produkcijas izlietojums</i>	23
7.2. <i>Saimniecību saņemtais atbalsts</i>	24
7.3. <i>Valsts atbalsta nozīme saimniecību ienākumu veidošanā</i>	28
8. Saimniecību neto pievienotā vērtība	30
9. Saimniecību maksātspēja	34
10. Saimniecību ieguldījumi	36

ATTĒLU SARAKSTS

I nodaļa

3.1. att. Saimniecību LIZ struktūra 2020. gadā ekonomiskā lieluma grupās ('000 eiro), ha	12
3.2. att. Graudaugu struktūra saimniecībās 2020. gadā pa ekonomiskā lieluma grupām ha	13
4.1. att. Vidējais mājlopu skaits 2015.–2020. gadā	15
6.1. att. Vidējās augkopības produkcijas un piena pārdošanas cenas 2015.-2020. gadā, eiro par tonnu	17
6.2. att. Vidējās gaļas pārdošanas cenas 2015.-2020. gadā, eiro par dzīvsvāra tonnu ...	18
7.1. att. Ieņēmumu struktūra 2015.-2020. gadā, eiro un %	20
7.2. att. Ieņēmumu struktūra 2020. gadā ekonomiskā lieluma grupās ('000 eiro), eiro un %	21
7.3. att. Pamatdarbības ieņēmumu struktūra 2020. gadā pēc specializācijas virziena, eiro un %	22
7.4. att. Izlaides struktūra saimniecībās 2020. gadā ekonomiskā lieluma grupās ('000 eiro), %	23
7.5. att. Izlaides struktūra saimniecībās 2020. gadā pēc specializācijas virziena, %	24
7.6. att. ES un valsts tiešo maksājumu struktūra saimniecībās 2020. gadā ekonomiskā lieluma grupās ('000 eiro), eiro un %	25
7.7. att. ES un valsts tiešo maksājumu struktūra saimniecībās 2020. gadā pēc specializācijas virziena, eiro un %	27
7.8. att. Saimniecību ienākumu veidošanās ekonomiskā lieluma grupās ('000 eiro) 2020. gadā, eiro uz ekonomisko lielumu '000 eiro	29
7.9. att. Saimniecību ienākumu veidošanās 2020. gadā pēc specializācijas virziena, eiro uz ekonomisko lielumu '000 eiro	30
8.1. att. Neto pievienotā vērtība uz darbaspēka vienību 2020. gadā ekonomiskā lieluma grupās ('000 eiro), eiro un %	31
8.2. att. Saimniecību neto pievienotā vērtība uz darbaspēka vienību ekonomiskā lieluma grupās ('000 eiro) 2015.-2020. gadā, eiro	32
8.3. att. Saimniecību neto pievienotā vērtība uz darbaspēka vienību 2020. gadā pēc specializācijas virziena, eiro un %	33
8.4. att. Saimniecību neto pievienotā vērtība uz darbaspēka vienību atbilstoši specializācijas virzieniem 2015.-2020. gadā, eiro	34
10.1. att. Saimniecību ieguldījumi un pašu finansēšanas līdzekļi 2020. gadā ekonomiskā lieluma grupās uz ekonomiskā lieluma vienību ('000 eiro), eiro	37
10.2. att. Saimniecību ieguldījumi un pašu finansēšanas līdzekļi 2020. gadā pēc specializācijas virziena uz ekonomiskā lieluma vienību ('000 eiro), eiro	38

TABULU SARAKSTS

I nodaļa

1.1. tabula. SUDAT 2020. gada izlases saimniecību sadalījums atbilstoši specializācijas virzieniem un ekonomiskā lieluma grupām, skaits	10
2.1. tabula. SUDAT saimniecību ekonomiskais un fiziskais lielums ekonomiskā lieluma grupās 2020. gadā.....	11
2.2. tabula. SUDAT saimniecību ekonomiskais un fiziskais lielums ekonomiskā lieluma grupās 2019. gadā.....	11
4.1. tabula. Mājlopu vidējais skaits saimniecībās pa ekonomiskā lieluma grupām 2020. gadā.....	14
5.1. tabula. Augkopības kultūru vidējā ražība (tonnas no ha) un piena izslaukums (tonnas no govīm) 2020. gadā ekonomiskā lieluma grupās.....	16
6.1. tabula. Vidējās pārdošanas cenas 2020. gadā ekonomiskā lieluma grupās, eiro par tonnu	18
6.2. tabula. Mājlopu vidējās cenas 2020. gadā, eiro par 1 mājdzīvnieku.....	19
7.1. tabula. Atbalsts uz izlaidis 1 eiro un ekonomiskā lieluma 1 eiro 2020. gadā ekonomiskā lieluma grupās ('000 eiro), eiro.....	26
7.2. tabula. Atbalsts uz izlaidis 1 eiro un ekonomiskā lieluma 1 eiro 2020. gadā pēc specializācijas virziena, eiro	28
9.1. tabula. Saistību īpatsvars bilancē un likviditātes koeficienti ekonomiskā lieluma grupās	34
9.2. tabula. Saistību īpatsvars bilancē un likviditātes koeficienti, atbilstoši specializācijas virzieniem.....	35
10.1. tabula. Saimniecību ieguldījumi un nolietojums 2013.-2020. gadā ekonomiskā lieluma grupās, eiro	36
10.2. tabula. Saimniecību ieguldījumi un nolietojums 2013.-2020. gadā pēc specializācijas virziena, eiro	38

TEKSTĀ LIETOTIE SAĪSINĀJUMI UN ABREVIATŪRAS

CSP	LR Centrālā statistikas pārvalde
ES	Eiropas Savienība
EUROSTAT	Eiropas Savienības Statistikas birojs
FADN	ES lauku saimniecību uzskaites datu tīkls (Farm Accountancy Data Network - angļu val.)
FSS	Saimniecību struktūraptauja (Farm Structural Survey - angļu val.)
KSI	Kopējā standarta izlaide
LDV	Lauksaimniecības darba vienība - viens cilvēkgads (1840 stundas)
LEK	Lauksaimniecības ekonomiskais kopaprēķins
LLV	Nosacīta mājlopu vienība
LIZ	Lauksaimniecībā izmantojamā zeme
LLKC	Latvijas Lauku konsultāciju un izglītības centrs
LR	Latvijas Republika
AREI	Agroresursu un ekonomikas institūts
MLA	Mazāk labvēlīgie apvidi
NUTS	Statistikas teritoriālo vienību nomenklatūra (Nomenclature of territorial units for statistics – angļu val.)
NPV	Neto pievienotā vērtība
SI	Standarta izlaide
SUDAT	Latvijas lauku saimniecību uzskaites datu tīkls
ZM	LR Zemkopības ministrija
VPM	Vienotais platībmaksājums

Ievads

SUDAT izdevumā *Latvijas lauku saimniecības Darba ekonomiskās analīzes rezultāti 2020* apkopota un analizēta Latvijas lauku saimniecību uzskaites datu tīklā SUDAT un ES FADN datu bāzē uzkrātā informācija. Ar to var iepazīties tikai interneta vietnē <http://sudat.lv>.

Latvija ir Eiropas Savienības dalībvalsts, kas ne tikai ļauj lauksaimniekiem pretendēt uz ES atbalsta maksājumiem, izmantot struktūrfondus, bet arī izmantot ES vienotās un harmonizētās saimniecību ekonomiskās informācijas sistēmas FADN priekšrocības un iespējas - SUDAT ir FADN komponente. FADN aptver visas Eiropas Savienības dalībvalstis - tā izveidošanu un pamatprincipus nosaka speciāli šim nolūkam izstrādāts normatīvo aktu kopums. Katru gadu apkopotā informācija tiek nosūtīta Eiropas Komisijai. FADN - lauksaimnieku ienākumu līmeņa un īstenotās kopējās lauksaimniecības politikas novērtēšanas instrumenta nozīme pieaug ik gadu – tikai balstoties uz objektīvo informāciju, var pamatot Latvijas pozīciju vienotajā Eiropas ekonomiskajā telpā, īpašu nozīmi iegūstot šobrīd, kad tiek gatavots budžets, maksājumi lauksaimniecībai un lauku attīstībai nākamajā plānošanas periodā.

Ar Latvijas lauksaimnieku 2020. gada darbības rezultātiem un tos ietekmējošiem faktoriem iepazīstināsim šajā izdevumā. Par 2020. gadu ir apkopoti un analizēti 1000 saimniecību dati, kas vākti speciāli SUDAT vajadzībām pēc vienotas metodikas un nodrošina to savstarpēju salīdzināmību.

Pamattabulas, kurās apkopoti saimniecību darba ekonomiskie rezultāti 2020. gadā, ir pieejamas EXCEL formātā. Šis apkopojums veikts, ejot no vispārīgā (vidējiem rezultātiem valstī kopumā) uz konkrēto - specializācijas virzieniem, turklāt katra grupējuma ietvaros rezultāti ir apkopoti pa ekonomiskā lieluma grupām. Pamattabulās rezultāti ir parādīti līdz tādai detalizācijas pakāpei, cik atļauj konfidencialitātes prasības: ja kādā grupā saimniecību skaits ir nepietiekams, dati par šo grupu netiek publicēti, tāpēc saimniecību skaits, summējot atsevišķi pa ekonomiskā lieluma grupām, var būt mazāks par kopējo saimniecību skaitu atbilstošajā specializācijas virzienā. Ņemot vērā, ka nav iespējams nodrošināt atbilstošu pārstāvniecību, rezultāti pa reģioniem netiek publicēti.

Tā kā SUDAT metodika nemainās katru gadu, tā ir izdalīta atsevišķā publikācijā *Latvijas lauku saimniecību uzskaites datu tīkla metodika* un pieejama interneta vietnē <http://sudat.lv>.

Darba autori pateicas lauksaimniecības produkcijas ražotājiem - lauku saimniecībām un uzņēmumiem - par atsaucību un sapratni mūsu kopējā uzdevuma - objektīvās informācijas iegūšanā par procesiem un tendencēm Latvijas lauksaimniecībā, Latvijas Lauku konsultāciju un izglītības centram un tā reģionālajām nodaļām, Lauku atbalsta dienestam, Latvijas Republikas Centrālās statistikas pārvaldei un Zemkopības ministrijai par sadarbību.

1. SUDAT izlases kopa

Lai SUDAT apkopotie dati objektīvi raksturotu Latvijas lauksaimnieciskās produkcijas ražotājus un to darbības rezultātus, ir izveidota reprezentatīva izlases kopa. Par 2020. gadu ir apkopoti 1000 saimniecību dati, atbilstoši Ministru Kabineta noteikumos Nr. 195 “Lauku saimniecību uzskaites datu tīkla izveidošanas, uzturēšanas un darbības kārtība” noteiktajam skaitam – izlases kopā ietvert ne mazāk kā 1000 saimniecību. Pēc lauku saimniecību struktūras apsekojuma rezultātiem 2016. gadā Latvijā bija 68,3 tūkstoši ekonomiski aktīvu lauku saimniecību, tajā skaitā 25 233 lauksaimniecības produkcijas ražotāju virs noteiktā SUDAT ekonomiskā lieluma sliekšņa 4 000 eiro. SUDAT izlases kopā ietvertās 1000 saimniecību veido 4 % no saimniecību skaita virs noteiktā ekonomiskā lieluma sliekšņa. 2020. gada SUDAT izlases kopas 1000 lauksaimniecības produkcijas ražotāju sadalījums specializācijas virzienos un ekonomiskā lieluma grupās ir dots 1.1. tabulā.

1.1. tabula. SUDAT 2020. gada izlases saimniecību sadalījums atbilstoši specializācijas virzieniem un ekonomiskā lieluma grupām, skaits

Lieluma grupa '000 eiro Specializācijas virziens	Kodi	4 - 15	15 – 25	25 - 50	50 - 100	100 - 500	> 500	Kopā
Laukkopība	15, 16	41	49	58	74	150	27	399
Dārzenkopība	21, 22, 23	-	4	1	3	2	1	11
Ilggadīgo kultūru audzēšana	36, 38	6	2	3	1	1	-	13
Piena lopkopība	45	31	58	59	58	64	6	276
Ganību mājlopu audzēšana	46, 47, 48	34	31	29	14	8	-	116
Cūkkopība un putnkopība	51, 52, 53	2	1	1	1	1	3	9
Jaukta augkopība	61	5	5	5	1	1	-	17
Jaukta lopkopība	73, 74	11	2	1	2	-	-	16
Jaukta specializācija	83, 84	36	23	26	17	31	10	143
Kopā		166	175	183	171	258	47	1000

Avots: SUDAT

Izlasē saimniecības netiek iekļautas proporcionāli to skaitam katrā grupā - lielākajām saimniecībām varbūtība iekļūt izlasē ir lielāka. Izmantojot 2016. gada lauku saimniecību struktūras apsekojuma datus, katrai izlases kopas saimniecībai tiek noteikts svars - saimniecību skaits, ko tā pārstāv, un saimniecību grupu rezultāti ir aprēķināti kā vidējie svērtie rādītāji. Novērtējot SUDAT saimniecību pārstāvniecību attiecībā pret lauku saimniecību struktūras apsekojuma datiem, varam secināt, ka SUDAT izlases kopa ir reprezentatīva, un iegūtos rezultātus varam uzskatīt par atbilstīgiem vidējai Latvijas saimniecībai virs noteiktā ekonomiskā lieluma sliekšņa (*Latvijas lauku saimniecību uzskaites datu tīkla metodika* 1.3. nodaļa).

2. Saimniecību lauksaimniecībā izmantojamā zeme un ekonomiskais lielums

2020. gadā vidēji saimniecības apsaimnieko 67,5 ha LIZ (2.1. tabula). Salīdzinot ar 2019. gadu (2.2. tabula), apsaimniekotās LIZ platības saimniecībās ir palielinājušās vidēji par 2,0 ha. Gandrīz puse no saimniecību apsaimniekotās LIZ ir nomāta – vidēji 47,0 %:

vismazākais šo platību īpatsvars ir ekonomiskā lieluma grupā no 4 līdz 15 tūkstošiem eiro – 35,4 %, bet saimniecībās ar ekonomisko lielumu no 50 līdz 100 tūkstošiem vislielākais - 55,2 %. Salīdzinot ar 2019. gadu, nomātās LIZ platības ir palielinājušās vidēji par 1,1 ha vai relatīvi par 0,3 procentpunktiem.

2.1. tabula. SUDAT saimniecību ekonomiskais un fiziskais lielums ekonomiskā lieluma grupās 2020. gadā

Ekonomiskā lieluma grupa '000 eiro	Saimn. skaits	Ekon. lielums	Apsaimn. LIZ	Nomātā LIZ		Citiem iznom.LIZ	Neizm. LIZ		Ekon. liel./LIZ
		eiro	ha	ha	%	ha	ha	%	eiro/ha
4 - 15	166	9 542	19,7	7,0	35,4	1,48	0,5	2,4	483
15 – 25	175	19 086	32,2	14,7	45,8	1,13	0,4	1,1	593
25 - 50	183	34 013	57,5	27,4	47,7	0,61	0,1	0,2	592
50 - 100	171	7 0665	115,3	63,7	55,2	0,22	0,2	0,2	613
100 - 500	258	216 380	296,3	142,1	48,0	1,38	1,0	0,3	730
> 500	47	1066 399	1048,7	511,8	48,8	18,96	1,5	0,1	1017
Kopā	1000	47 919	67,5	31,7	47,0	1,41	0,4	0,6	710

Avots: SUDAT

2.2. tabula. SUDAT saimniecību ekonomiskais un fiziskais lielums ekonomiskā lieluma grupās 2019. gadā

Ekonomiskā lieluma grupa '000 eiro	Saimn. skaits	Ekon. lielums	Apsaimn. LIZ	Nomātā LIZ		Citiem iznom.LIZ	Neizm. LIZ		Ekon. liel./LIZ
		eiro	ha	ha	%	ha	ha	%	eiro/ha
4 - 15	185	9 606	20,5	8,2	39,7	1,32	0,4	1,8	467
15 – 25	165	19 428	32,3	14,1	43,8	0,8	0,3	0,9	602
25 - 50	177	34 448	58,7	25,6	43,6	1,07	0,8	1,4	587
50 - 100	167	69 858	117,9	62,6	53,1	0,36	0,3	0,3	592
100 - 500	262	217 943	286,0	137,9	48,2	1,66	0,3	0,1	762
> 500	44	1 072 404	1 059,4	522,9	49,4	19,9	1,3	0,1	1012
Kopā	1 000	46 391	65,5	30,6	46,7	1,38	0,4	0,6	708

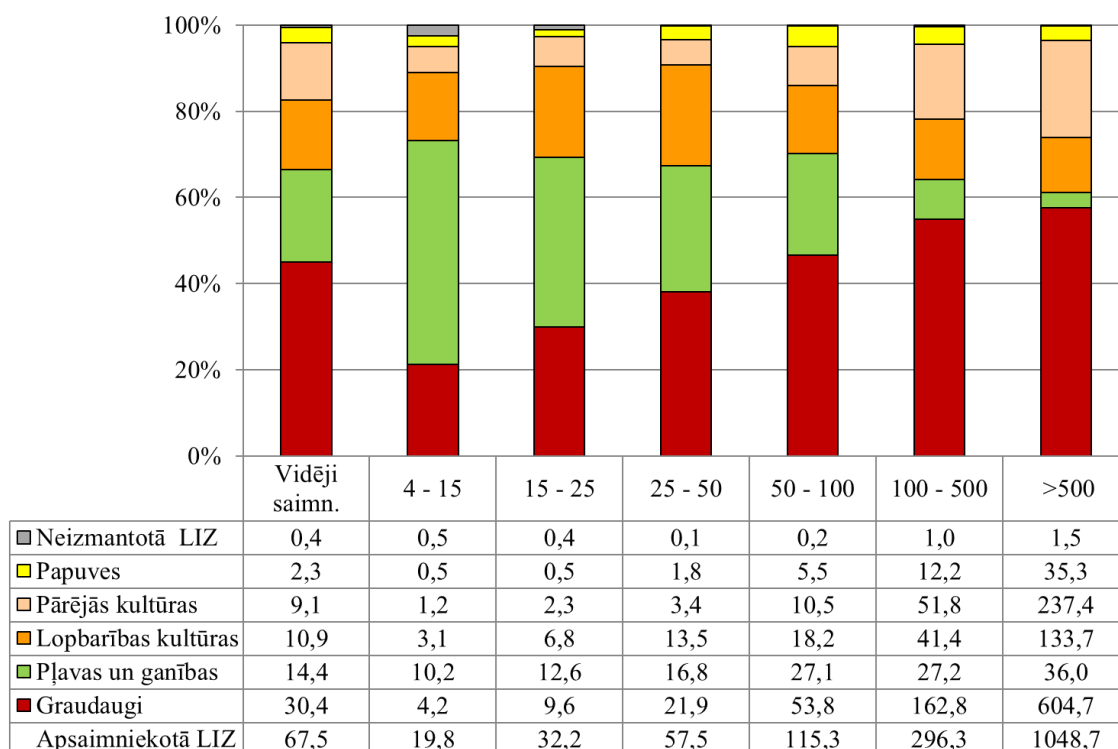
Avots: SUDAT

Citiem iznomātās LIZ platības ir palielinājušās no 1,38 ha 2019. gadā līdz 1,41 ha 2020. gadā. Neizmantotās LIZ platības vidēji saimniecībās nav mainījušās, bet grupā no 25 līdz 50 tūkstošiem visstraujāk samazinājušās no 0,8 ha 2019. gadā līdz 0,1 ha 2020. gadā vai par 1,2 procentpunktiem.

Vidēji saimniecību ekonomiskais lielums uz LIZ platību 2020. gadā ir 710 eiro – pieaugums pret 2019. gadu par 2 eiro. Saimniecību ekonomiskais lielums uz LIZ platību pieaug līdz ar saimniecību ekonomisko lielumu, un grupā virs 500 tūkstošiem eiro sasniedz 1 017 eiro, pārsniedzot vismazāko saimniecību rādītāju 2,1 reizes, tomēr jāatzīmē, ka vislielāko saimniecību grupā ietilpst lielas cūkkopības un putnkopības saimniecības, kam LIZ nav noteicošais ražošanas faktors.

3. Lauksaimniecības zemes izlietojums

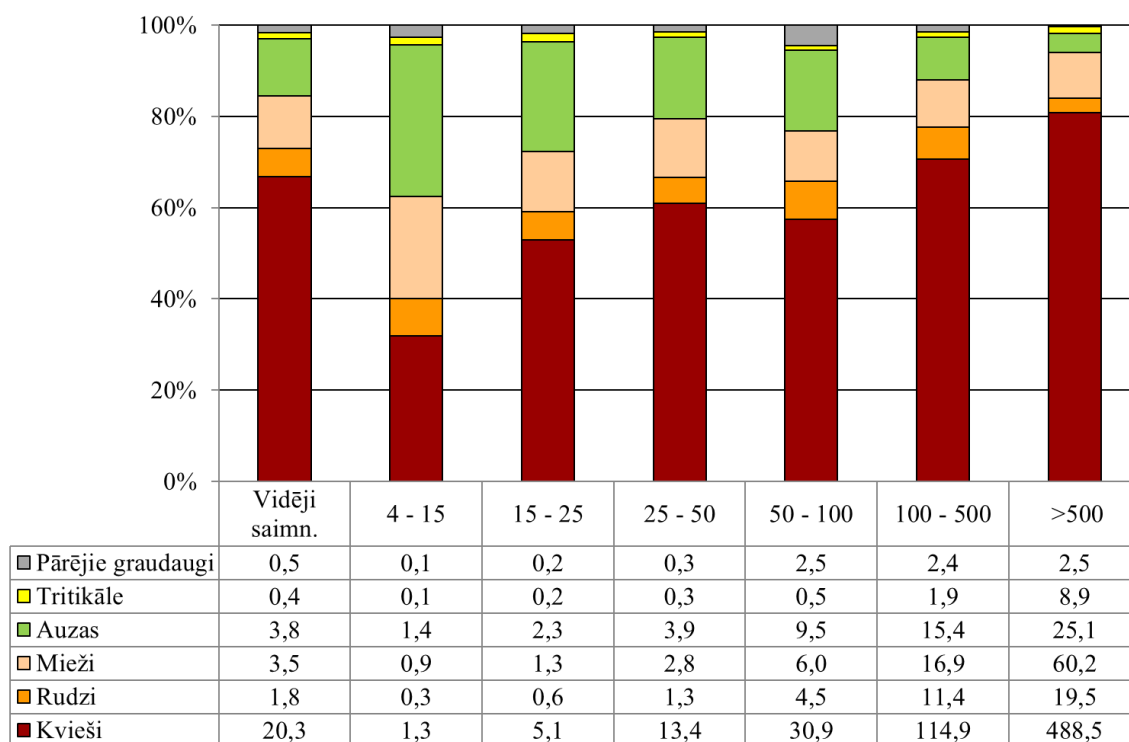
Analizējot lauksaimniecības zemes izlietojumu (3.1. attēls), redzam, ka vidēji saimniecībās lielākās platības aizņem graudaugi (45 %) un lopbarība (pļavas un ganības, un lopbarības kultūras aramzemē - kopā 37 %). Saimniecību grupās pēc ekonomiskā lieluma lopbarības platību un graudaugu platību īpatsvars ir apgriezti proporcionāli lielumi: grupā no 4 - 15 tūkst. eiro lopbarības platības aizņem 68 % no LIZ, bet graudaugi – 21 %, savukārt saimniecībās ar ekonomisko lielumu virs 100 tūkst. eiro graudaugi aizņem 55 – 58 % no LIZ, bet lopbarības platības – 16 līdz 23 %. Lielāko saimniecību grupās būtiski palielinās pārējo kultūru (ietilpst arī rapši un citas tehniskās kultūras) īpatsvars, sasniedzot 23 % no LIZ saimniecībās ar ekonomisko lielumu virs 500 tūkst. eiro. Papuves vidēji saimniecībās aizņem 3 % no LIZ, neizmantotās LIZ platību īpatsvars ir 1 %, un tas ir lielāks vismazāko saimniecību grupā – 2 %, bet, pieaugot ekonomiskajam lielumam, šo platību īpatsvars samazinās.



3.1. att. Saimniecību LIZ struktūra 2020. gadā ekonomiskā lieluma grupās ('000 eiro), ha

Avots: SUDAT

Galvenās graudaugu kultūra saimniecībās ir kvieši - vidēji saimniecībās 66,8 %, auzas 12,6 % un mieži – 11,6 % (3.2. attēls). Pieaugot ekonomiskajam lielumam, palielinās kviešu nozīmīgums graudaugu struktūrā: mazākajās saimniecībās kviešu platību īpatsvars ir 32 %, saimniecībās ar ekonomisko lielumu virs 15 tūkst. eiro tas pārsniedz 53 %, bet saimniecībās virs 100 tūkst. eiro – 71 līdz 81 %.



3.2. att. Graudaugu struktūra saimniecībās 2020. gadā pa ekonomiskā lieluma grupām ha

Avots: SUDAT

Mieži ir otra nozīmīgākā graudaugu kultūra, sastādot vidēji 11,6 % graudaugu struktūrā - lielāks miežu īpatsvars ir vismazāko saimniecību grupā 4 līdz 15 tūkst. eiro -22 %, bet pārējo saimniecību grupās vidējā līmenī. Auzas ir nozīmīga kultūra saimniecībās ar ekonomisko lielumu līdz 25 tūkst. eiro – 24 līdz 33 %, bet lielāko saimniecību grupās to īpatsvars strauji samazinās līdz 4 % vislielākajās saimniecībās. Tritikāles platību īpatsvars visās saimniecību grupās ir nenozīmīgs – vidēji 1,3 %, pārējie graudaugi vidēji sastāda 1,7% graudaugu struktūrā: vismazākajās saimniecībās 2,6 %, bet ekonomiskajam lieluma grupā 50 līdz 100 tūkst. eiro 4,6 %.

4. Mājlopu audzēšana saimniecībās

Mājlopu skaits saimniecībās pieaug līdz ar ekonomisko lielumu, īpaši straujš kāpums ir vislielāko saimniecību grupā virs 500 tūkst. eiro, pārsniedzot vidējos rādītājus desmitiem reizu: sivēniem – 71 reizi, cūkām – 64 reizes, slaucamajām govīm un jaunlopiem vecākiem par gadu - 17 reizes. Vislielākais putnu skaits ir ekonomiskā lieluma grupā no 50 līdz 100 tūkst. eiro, pārsniedzot vidējos rādītājus 5 reizes.(4.1. tabula). Bišu saimes, kā arī aitas un kazas tiek audzētas saimniecībās ar ekonomisko lielumu zem 500 tūkst. eiro, truši - mazāko saimniecību grupās līdz 50 tūkst. eiro, bet zirgu skaits ir nenozīmīgs Latvijas lauku saimniecībās.

Saimniecību ar dažādu mājlopu struktūru salīdzināšanai tiek izmantotas nosacītās mājlopu vienības. Vislielāko saimniecību grupā virs 500 tūkst. eiro šis rādītājs 26 reizes pārsniedz vidējo rādītāju saimniecībās, bet ekonomiskā lieluma grupā no 100 līdz 500 tūkst. eiro rādītāju 3,5 reizes. Svarīgs rādītājs, īpaši saistībā ar vides piesārņojumu, ir ganību mājlopu: liellopu, aitu, kazu un zirgu blīvums uz lopbarības platības vienību:

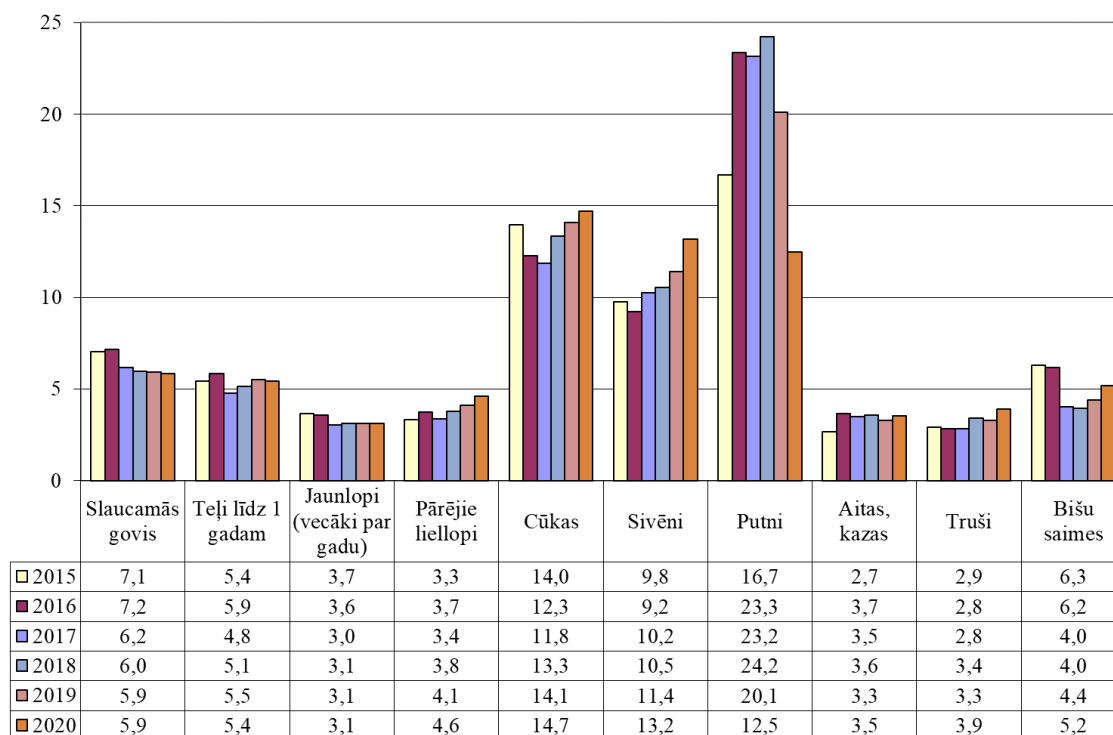
vidēji saimniecībā tas ir 0,57 LLV uz ha, bet lielajās saimniecībās ar ekonomisko lielumu vairāk par 500 tūkst. eiro tas sasniedz 1,02 LLV uz ha.

4.1. tabula. Mājlopu vidējais skaits saimniecībās pa ekonomiskā lieluma grupām 2020. gadā

Lieluma grupa '000 eiro Mājlopi	Vidēji saimn.	4 - 15	15 - 25	25 - 50	50 - 100	100 - 500	> 500
Slaucamās govīs	5,9	1,1	3,1	5,2	10,3	25,6	102,4
Teļi līdz 1 gadam	5,4	2,1	3,4	6,9	9,9	14,9	72,5
Jaunlopi (vecāki par gadu)	3,1	1,0	1,5	3,6	5,8	10,2	52,0
Pārējie liellopi	4,6	2,5	4,0	7,6	10,1	9,2	6,4
Cūkas	14,7	1,0	0,3	1,2	2,8	21,2	934,3
Sivēni	13,2	0,4	0,1	0,4	1,2	7,2	933,7
Aitas, kazas	3,5	4,1	4,5	1,0	1,4	3,7	0,0
Putni	12,5	14,3	7,5	7,8	43,4	0,8	0,0
Zirgi	0,1	0,1	0,0	0,1	0,1	0,1	0,0
Truši	3,9	0,5	13,6	0,7	0,7	0,0	0,0
Bišu saimes	5,2	7,9	3,5	3,6	2,4	0,8	0,0
Mājlopu vienības, LLV	19,8	5,7	9,7	17,2	28,3	53,7	507,1
Ganību mājlopu blīvums uz lopbar. plat., LLV/ha	0,57	0,38	0,48	0,55	0,59	0,68	1,02

Avots: SUDAT

2020. gadā būtiski ir samazinājies putnu skaits vidēji saimniecībās, jo izlasē vairs nav lielo putnu audzētāju saimniecību, arī teļu vecumā līdz 1 gadam skaits ir mazliet samazinājies, bet pārējās grupās izmaiņu nav vai pat ir vērojams neliels skaita palielinājums salīdzinājumā ar 2019.gadu (4.1. attēls). Cūku un sivēnu skaits vidēji saimniecībās 2020. gadā ir lielākais visā periodā, cūku skaitam jau 2 gadus pārsniedzot 2015.gada rādītājus. Bišu saimju skaits 2020.gadā ir palielinājies līdz 5,2 saimēm vidēji vienā saimniecībā.



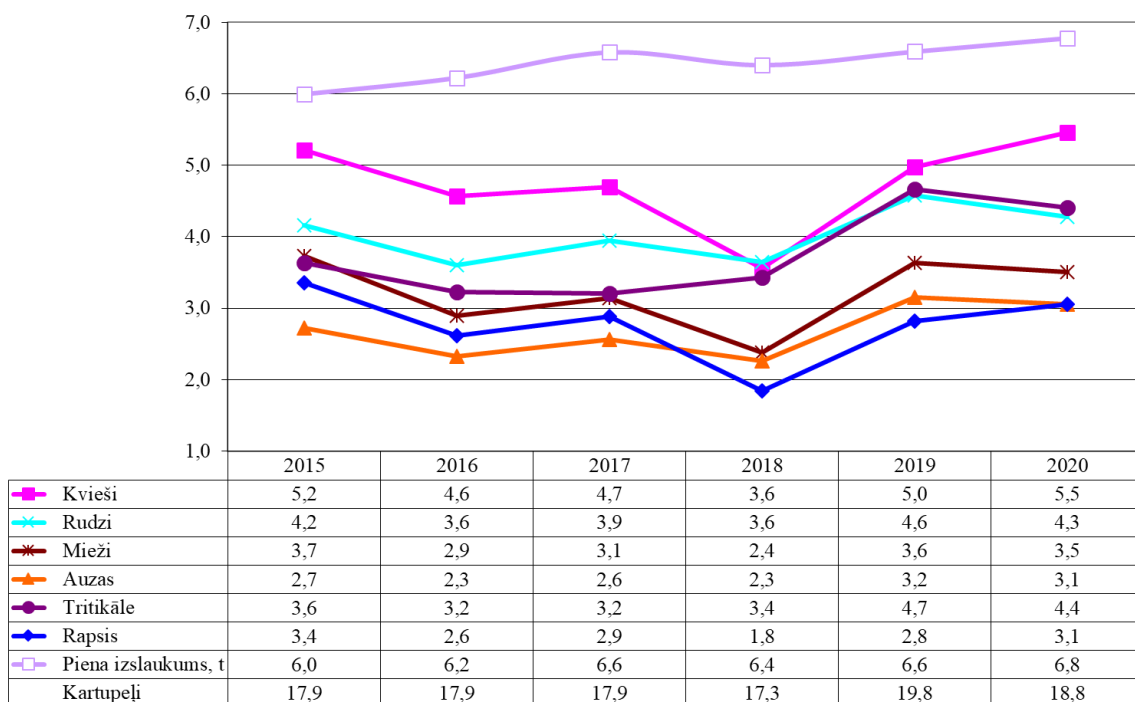
4.1. att. Vidējais mājlopu skaits 2015.–2020. gadā

Avots: SUDAT

5. Ražība

5.1. attēlā ir parādīta graudaugu un rapša ražība, kā arī piena izslaukums no govju vidēji saimniecībās 6 gadu periodā no 2015. līdz 2020. gadam. 2018. gadā ilgstošā sausuma dēļ bija zemākā ražība visām kultūrām pārskata periodā, 2019. gadā tika iegūtas rekordražas daudzām kultūrām, pārsniedzot pat 2015. gada augstos rādītājus. 2020. gadā kviešiem ir augstākā ražība visā periodā, arī rapšiem 2 gadus ir vērojams pieaugums, tomēr nesasniedzot 2015. gada rādītāju, pārējām kultūrām 2020. gadā ir ražības kritums pret iepriekšējo gadu – vislielākais rudziem – par 7 % un tritikālei – par 6 %. Kartupeļiem pēc zemākā punkta 2018. gadā, 2019. gadā ražība bija sasniegusi augstāko rādītāju pārskata periodā 19,8 tonnas no hektāra, bet 2020. gadā vērojams kritums par 1 tonnu uz hektāru vai 5 %. 2020. gadā vidējais piena izslaukums salīdzinot ar 2019. gada saimniecībās ir pieaudzis par 0,2 tonnām un sasniedzis augstāko līmeni – 6,8 tonnas no govju.¹

¹ Kartupeļi grafikā netiek attēloti, lai varētu izsekot pārējo kultūru ražībai un piena izslaukuma pārmaiņām periodā



5.1. att. Augkopības kultūru vidējā ražība (tonnas no ha) un piena izslaukums (tonnas no govīm) 2015.-2020. gadā

Avots: SUDAT

Salīdzinot graudaugu ražību dažāda ekonomiskā lieluma saimniecībās 2020. gadā, redzam, ka tradicionāli zemākās ražas iegūst saimniecībās ar ekonomisko lielumu līdz 50 tūkst. eiro (5.1. tabula). Ražība vislielākajās saimniecībās ir ievērojami augstāka, pārsniedzot mazāko saimniecību rādītājus 1,2 līdz 2,4 reizes. Zemākais piena izslaukums ir mazākajās saimniecībās ar ekonomisko lielumu līdz 25 tūkst. eiro (5,04 – 5,07 tonnas no govīm), kamēr vislielākajās saimniecībās tas sasniedz 9,1 tonnu no govīm.

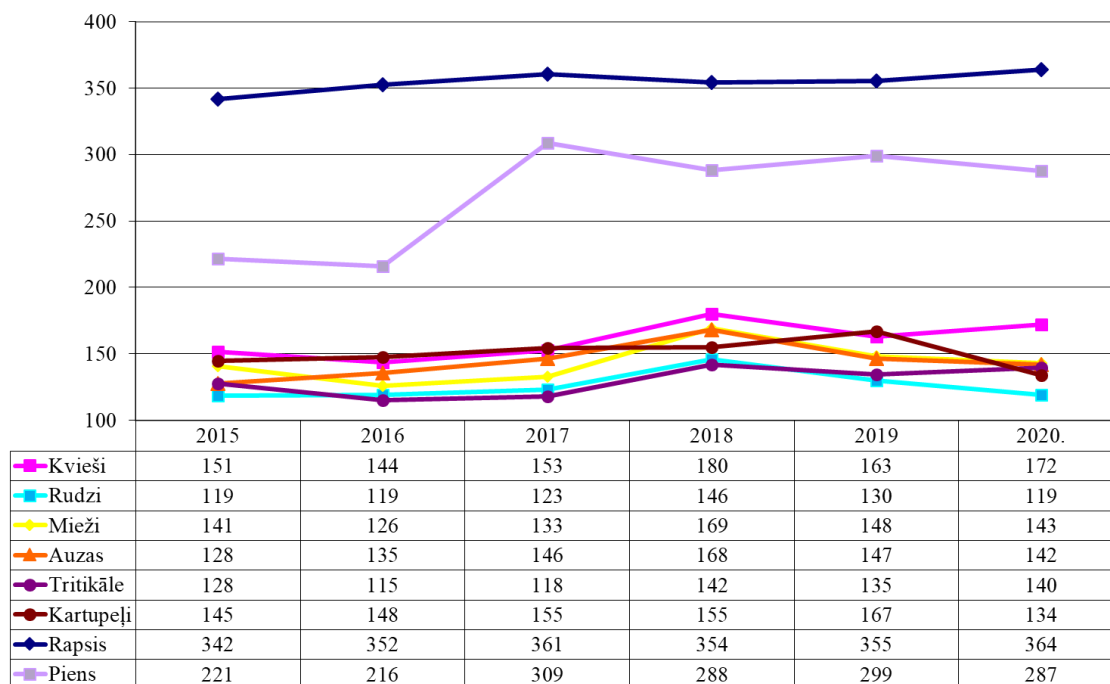
5.1. tabula. Augkopības kultūru vidējā ražība (tonnas no ha) un piena izslaukums (tonnas no govīm) 2020. gadā ekonomiskā lieluma grupās

Lieluma grupa '000 eiro Kultūras	Vidēji saimn.	4 - 15	15 - 25	25 - 50	50 - 100	100 - 500	> 500
Kvieši	5,46	3,74	3,77	4,27	4,88	5,5	6,42
Rudzi	4,28	2,42	3,67	3,91	4,21	4,37	5,8
Mieži	3,51	3,3	2,7	2,76	3,18	3,66	4,24
Auzas	3,06	2,72	2,64	2,93	3,04	3,13	4,52
Triticāle	4,41	3,63	3,42	3,73	3,54	3,12	6,93
Rapsis	3,06	2,54	1,43	2,22	2,93	3,09	3,15
Kartupeļi	18,84	14,93	16,53	12,41	17,01	22,6	32,42
Piena izslaukums	6,78	5,07	5,04	5,33	5,56	7,31	9,10

Avots: SUDAT

6. Pārdošanas cenas

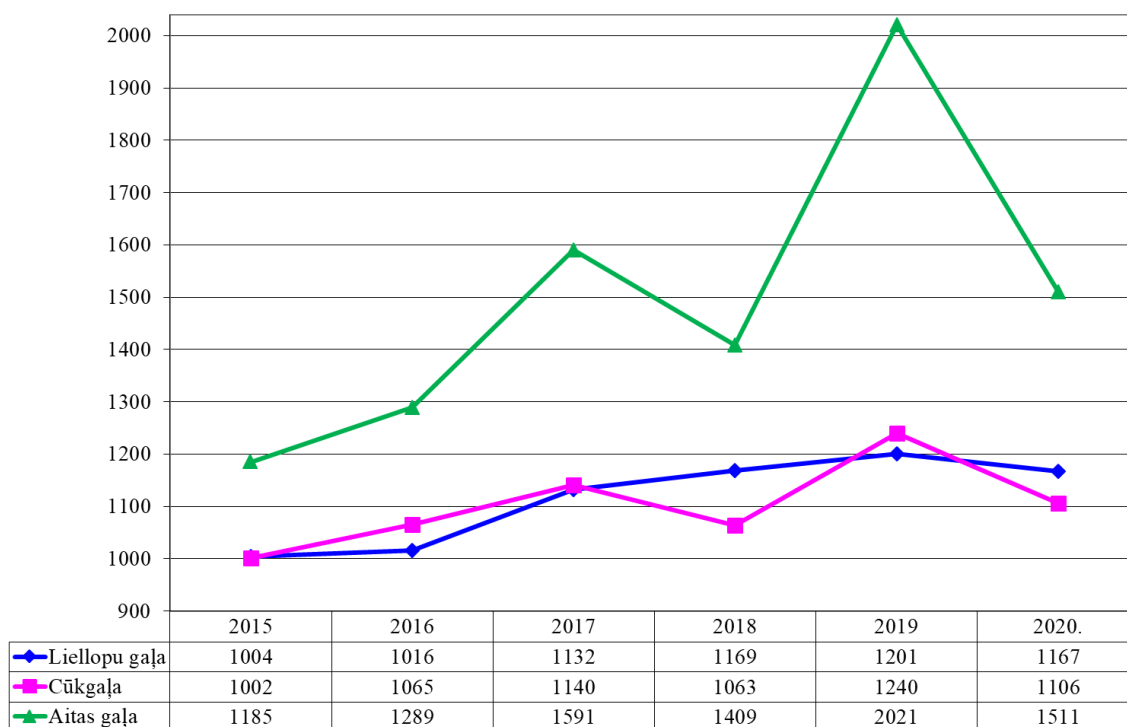
Vidējās produkcijas pārdošanas cenas no 2015. līdz 2020. gadam ir parādītas 6.1. attēlā. Tikai kviešiem, tritikālei un rapšiem 2020. gadā cenas ir palielinājušās, salīdzinot ar 2019. gadu, pārējai produkcijai cenas ir kritušas. Kartupeļu cena konsekventi ik gadu palielinājās līdz 2019. gadam, sasniedzot 167 eiro par tonnu, bet 2020. gadā nokrita līdz zemākajam līmenim visā periodā. Rapšu pārdošanas cena svārstās intervālā no 342 līdz 364 eiro par tonnu, 2020. gadā sasniedzot augstāko cenu. Pienam visaugstākā cena bija 2017. gadā - 309 eiro par tonnu, 2018. gadā vērojams kritums par 7 % pret 2018. gadu, 2019. gadā pieaugums par 4 %, 2020. gadā atkal kritums par 4 %.



6.1. att. Vidējās augkopības produkcijas un piena pārdošanas cenas 2015.-2020. gadā, eiro par tonnu

Avots: SUDAT

Liellopu gaļas cena paaugstinājās līdz 2019. gadam, sasniedzot augstāko līmeni 1 201 eiro par tonnu, bet 2020. gadā vērojams kritums par 3 % (6.2. attēls). Cūkgaļas cena ir svārstīga - 2015. gadā tā ir viszemākā visā periodā (1 002 eiro par tonnu), 2016. un 2017. gadā cena pieaug attiecīgi par 6 un 7 %, 2018. gadā kritums par 6 %, 2019. gadā ir pārskata periodā augstākais līmenis (1 240 eiro par tonnu), bet 2020. gadā atkal kritums par 11 %. Ļoti liela cenu svārstību amplitūda ir aitas gaļai, 2015. gadā zemākā cena pārskata periodā – 1 185 eiro par tonnu, 2017. gadā cena pieaug līdz 1 591 eiro par tonnu, 2018. gadā seko kritums par 11 %, 2019. gadā augstākā cena pārskata periodā – 2 021 eiro par tonnu (pieaugums par 43 %), bet 2020. gadā atkal kritums par 25 % Jāatzīmē gan, ka saimniecību ar aitu ganāmpulkiem nav daudz, tāpēc kādas saimniecības piedalīšanās vai atteikšanās iesniegt datus, var būtiski ietekmēt rezultātus.



6.2. att. Vidējās gaļas pārdošanas cenas 2015.-2020. gadā, eiro par dzīvsvara tonnu

Avots: SUDAT

Vidējās produkcijas pārdošanas cenas 2020. gadā saimniecību ekonomiskā lieluma grupās parādītas 6.1. tabulā.

6.1. tabula. Vidējās pārdošanas cenas 2020. gadā ekonomiskā lieluma grupās, eiro par tonnu

Lieluma grupa '000 eiro Produkcija	Vidēji saimn.	4 - 15	15 - 25	25 - 50	50 - 100	100 - 500	> 500
Kvieši	172	165	167	162	165	170	179
Rudzi	119	124	144	111	117	118	118
Mieži	143	152	138	135	145	141	146
Auzas	142	123	122	131	135	158	155
Tritikāle	140	180	162	132	137	134	143
Kartupeļi	134	185	131	153	124	134	109
Rapsis	364	442	370	352	345	367	363
Piens	287	265	267	266	268	281	316
Liellopu gaļa	1167	1212	1313	1407	1285	1001	995
Cūkgaļa	1106	1251	2196	1475	1121	1313	1082
Aitas gaļa	1511	1797	1063	980	2892	1208	-

Avots: SUDAT

Produkcijas cenu vidēji saimniecībās vairumā produkcijas veidu nosaka lielās saimniecības, ņemot vērā to ražošanas apjomus, izņemot kartupeļus, liellopu gaļu, kā arī aitas gaļu, ko vislielākās saimniecības vispār neražo. Mazākajām saimniecībām augstākas

cenas ir produkcijai, kurai ir iespējama tiešā tirdzniecība, kā arī šo saimniecību grupās ir liels skaits bioloģisko produkciju ražojošas saimniecības ar atšķirīgu produkcijas cenu no konvenciālās ražošanas, turklāt jāņem vērā, ka mazās saimniecības – PVN nodokļa nemaksātājas, pārdodot lauksaimniecības produkciju pārstrādes uzņēmumiem saņem PVN kompensāciju, kas ir iekļauta kopējos ieņēmumos un ietekmē cenu. Vislielākajās saimniecībās virs 500 tūkst. eiro visaugstākā cena ir kviešiem, auzām un pienam. Saimniecību grupai no 100 līdz 500 tūkst. eiro produkcijas pārdošanas cenas ir vidējā līmeni vai pat visaugstākās, piemēram, auzām un cūkgaļai. Vidējo piena cenu saimniecībās 287 eiro par tonnu ar lielajiem ražošanas apjomiem nosaka lielākās saimniecības ar ekonomisko lielumu virs 500 tūkst. eiro, jo tikai tām cena ir augstāka par vidējo līmeni, pārējās saimniecību grupās tā ir zemāka.

SUDAT vāc arī informāciju, kas dod iespēju iegūt dzīvu mājlopu pirkšanas un pārdošanas cenas par 1 mājdzīvnieku pa vecuma grupām (6.2. tabula). Pirkto un audzēšanai pārdoto mājlopu cenām saimniecībās ir liela amplitūda, šķirnes mājlopiem tā ir ievērojami augstāka. Gaļai nokauto mājlopu cenu aprēķina, dalot pārdotās, personīgi patērētās un saimniecībā izlietotās gaļas vērtību ar nokauto mājdzīvnieku skaitu vecuma grupā. Personīgajam patēriņam izlietotās gaļas vērtību saimniecības novērtē pašas. Mazajās saimniecībās liela daļa produkcijas tiek izlietota personīgajam patēriņam, savukārt lielajās saimniecībās pārdotās gaļas īpatsvars ir gandrīz 100 %.

6.2. tabula. Mājlopu vidējās cenas 2020. gadā, eiro par 1 mājdzīvnieku

Mājdzīvnieku grupa	Pirkti	Pārdoti audzēšanai	Nokauti gaļai
Jaunlopi jaunāki par gadu	172	355	241
Buļļi no 1 līdz 2 gadiem	1042	709	618
Teles no 1 līdz 2 gadiem	827	697	456
Buļļi vecāki par 2 gadiem	1878	1542	859
Audzējamās teles (vecākas par 2 g.)	843	720	548
Nobarojamās teles (vecākas par 2 g.)	-	-	315
Slaucamās govīs	526	591	481
Zīdītājgovīs	889	778	712
Sivēni svarā līdz 20 kg	53	61	40
Nobarojamās cūkas	68	132	130
Sivēnmātes svarā virs 50 kg	175	-	190
Pārējās cūkas	487	402	101
Aitu mātes	119	102	66
Pārējās aitas	73	81	60
Kazu mātes	-	-	47
Pārējās kazas	-	50	47
Trušu mātes	35	-	18
Pārējie truši	7	32	12
Bišu saimes	41	28	-

Avots: SUDAT

7. Saimniecību pamatdarbības ieņēmumu struktūra

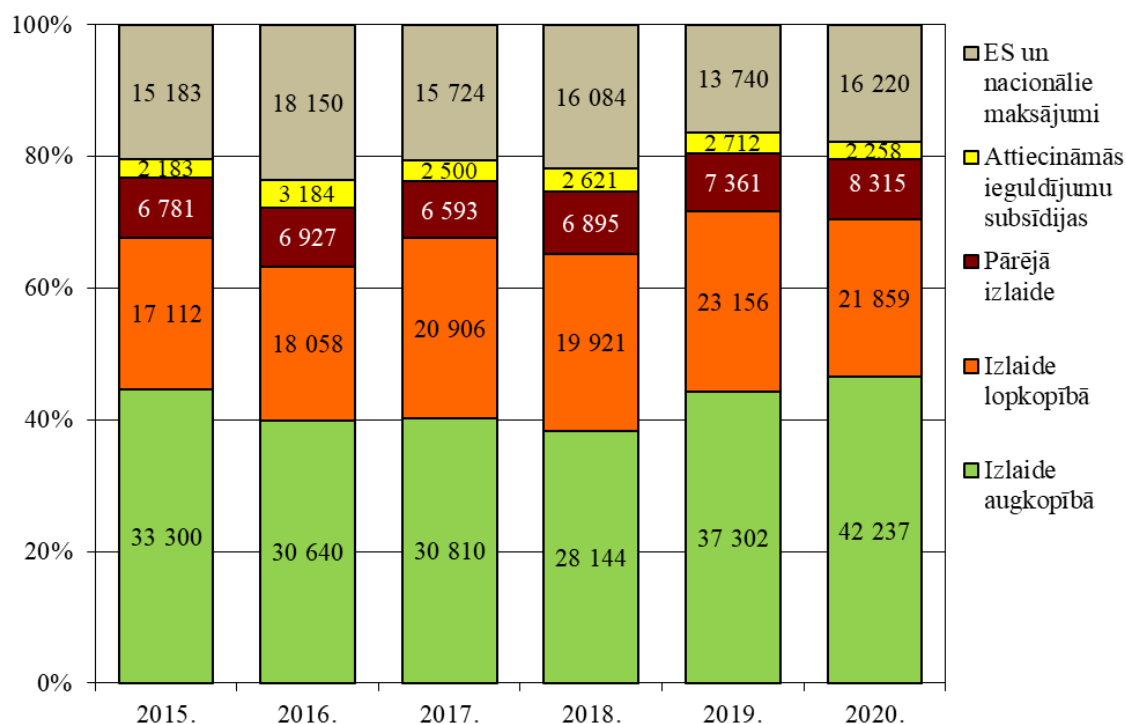
Saimniecību ieņēmumus veido izlaides vērtība, kā arī ES un valsts atbalsta maksājumi. Izlaides vērtībā iekļauj pārdošanas ieņēmumus, personīgo patēriņu un produkcijas izlietojumu saimniecību iekšējo ražošanas procesu nodrošināšanai, kā arī pašražotās produkcijas krājumu vērtības starpību.

Pārskata gadā saņemto ES un valsts atbalsta maksājumu galvenās pozīcijas ir šādas:

- ES vienotais platību maksājums (VPM),
- zaļināšanas maksājums,
- ar produkcijas ražošanu saistītie tiešie maksājumi,
- no produkcijas ražošanas atdalītie tiešie maksājumi,
- atbalsts bioloģiskai lauksaimniecībai,
- Lauku attīstības programmas pasākumu maksājumi,
- ieguldījumu subsīdijas, kas paredzētas lauksaimnieciskās ražošanas attīstībai un tehniskajai modernizācijai.

Analizējot saimniecību darbības rezultātus, aprēķinā iekļauj vienoto platību maksājumu, zaļināšanas maksājumus, ar ražošanu saistītos tiešos maksājumus, no produkcijas ražošanas atdalītos tiešos maksājumus, atbalstu bioloģiskai lauksaimniecībai un citus atbalsta veidus. Ieguldījumu subsīdijas pārskata gada rezultātu novērtēšanā tieši neiekļauj: standartrezultātu aprēķinā tās iekļauj saimniecību neto ienākumu novērtējumā, bet darbības ekonomiskajā analīzē tikai uz pārskata gadu attiecināmo daļu (līdzīgi kā pamatlīdzekļu nolietojumu).

Ieņēmumu struktūra saimniecībās no 2015. gada līdz 2020. gadam parādīta 7.1. attēlā.

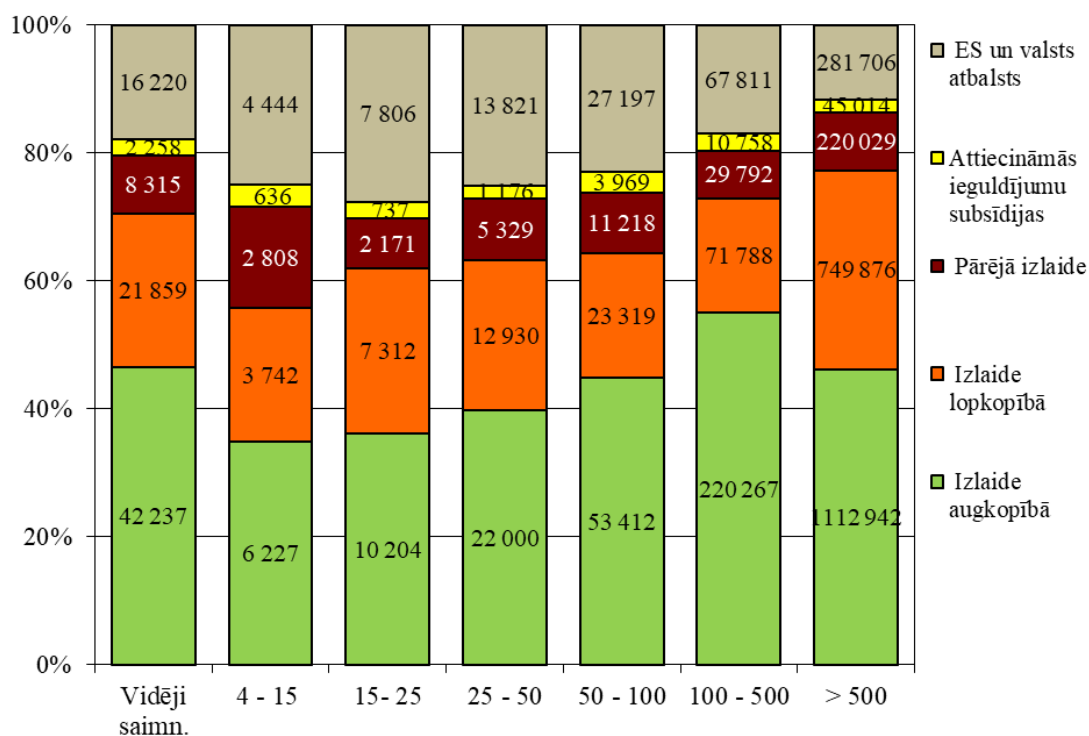


7.1. att. Ieņēmumu struktūra 2015.-2020. gadā, eiro un %

Avots: SUDAT

Saimniecību ieņēmumu struktūrā dominē augkopības izlaide, kurā tiek iekļauta visa augkopības produkcija, neatkarīgi no izlietojuma: gan pārdotā, gan lopbarībai patērētā, gan arī personīgajam patēriņam izlietotā un krājumu starpība. Tās īpatsvars pārskata periodā variē robežās no 38 % (2018. gads) līdz 46 % (2020. gads). Lopkopības izlaides īpatsvars šai periodā svārstās 23 % līdz 27 % robežās. Lopkopības īpatsvars 2020. gadā ir samazinājies līdz 24 % salīdzinājumā ar 27 % 2019. gadā. ES un nacionālo maksājumu daļa no 2015. līdz 2020. gadam svārstās 16 % līdz 24 % robežās: vismazākā tā bija 2019. gadā, vislielākā 2016. gadā. Pārējās izlaides, kas ietver lauksaimniecības produkcijas pārstrādi, mežsaimniecības un pārējo nozaru produkciju, īpatsvars ir ap 9 %. Uz pārskata gadu attiecināmo ieguldījuma subsīdiju daļa ieņēmumu struktūrā ir neliela – 2 līdz 4 % robežās.

Ieņēmumu struktūra saimniecībās 2020. gadā pa ekonomiskā lieluma grupām parādīta 7.2. attēlā, bet atbilstoši specializācijas virzieniem – 7.3. attēlā. Vidēji saimniecībās lielāko ieņēmumu daļu veido augkopības izlaide – 46 %. Lopkopības izlaidei ir ievērojami mazāks īpatsvars – 24 %.



7.2. att. Ieņēmumu struktūra 2020. gadā ekonomiskā lieluma grupās ('000 eiro), eiro un %

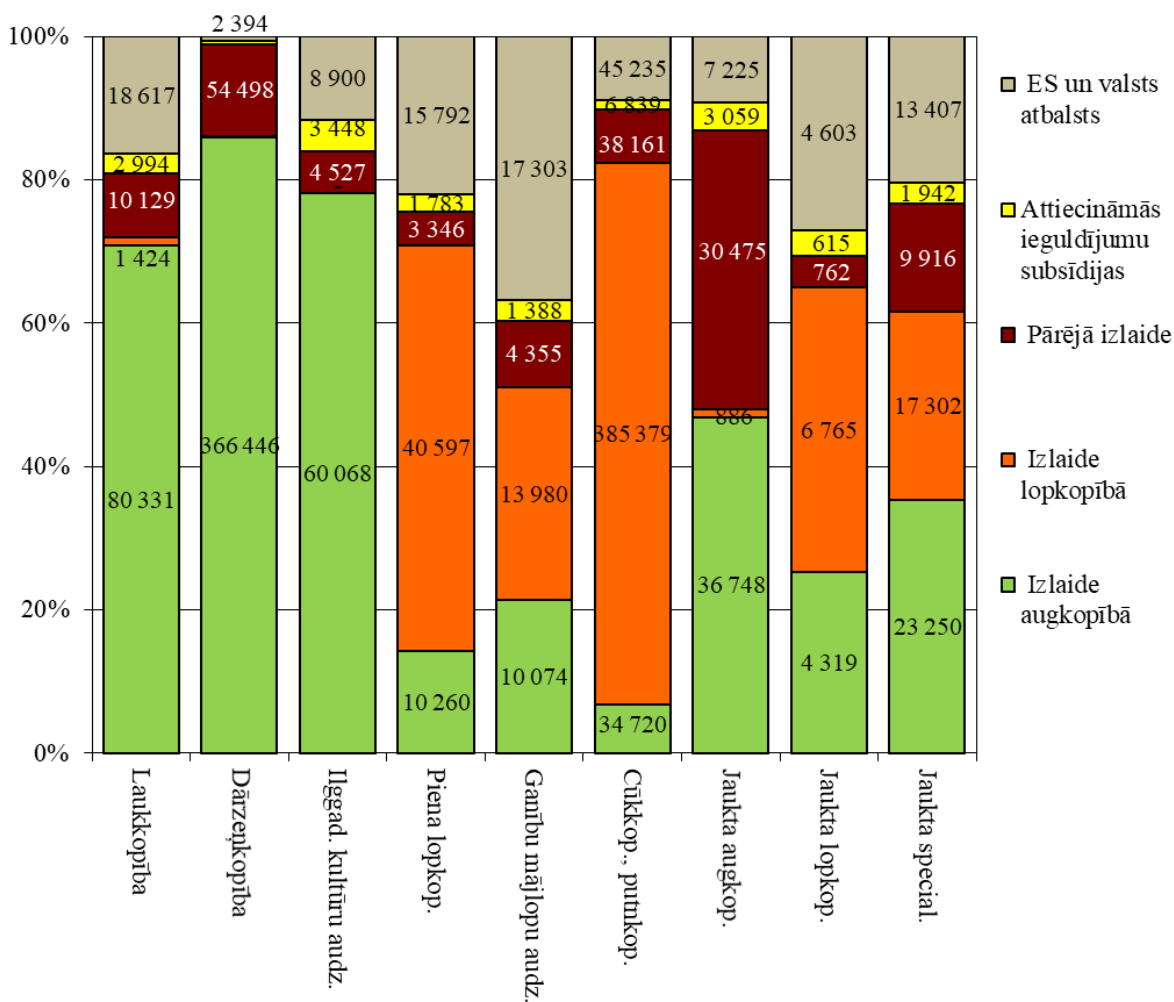
Avots: SUDAT

Augkopības izlaide dominē visās saimniecību grupās un vislielākais augkopības izlaides īpatsvars 55 % ir saimniecībās ar ekonomisko lielumu no 100 līdz 500 tūkst. eiro. Arī vismazākajās saimniecībās ieņēmumu struktūrā nozīmīgākā ir augkopība – 35 %, saimniecību grupās no 15 līdz 100 tūkst. eiro augkopības izlaide svārstās 36 % līdz 45 % robežās. Vislielāko saimniecību grupā virs 500 tūkst. eiro ir vislielākais lopkopības īpatsvars ieņēmumu struktūrā – 31 % no visām saimniecību grupām.

Vislielākais atbalsta īpatsvars (28 %) ieņēmumu struktūrā ir mazo saimniecību grupā no 15 līdz 25 tūkst. eiro. Mazāko saimniecību grupā no 4 līdz 15 tūkst. eiro un vidējo saimniecību grupā no 25 līdz 50 tūkst. eiro – 25 %. Pieaugot saimniecības

ekonomiskajam lielumam, atbalsta īpatsvars samazinās, un vislielāko saimniecību grupā virs 500 tūkst. eiro tas ir tikai 12 %. Pārējā izlaide, kas ietver lauksaimniecības produkcijas pārstrādi, mežsaimniecības un pārējo nozaru produkciju, ir nozīmīga visās saimniecību ekonomiskā lieluma grupās, bet tās īpatsvars ieņēmumu struktūrā samazinās no 16 % līdz 9 %, pieaugot saimniecību ekonomiskajam lielumam. Uz pārskata gadu attiecināmās ieguldījumu subsīdijas ieņēmumu struktūrā sastāda 2 līdz 4 %.

Pamatdarbības ieņēmumu struktūra saimniecībās ir atbilstoša to specializācijai (7.3. attēls). Lielākais pārējās izlaides īpatsvars ir jauktas augkopības saimniecībās – 39 % un dārzenkopības saimniecībās – 13 %, mazāk nozīmīga tā ir piena lopkopības saimniecībās - 5 %. Atbalsta īpatsvars ieņēmumu struktūrā ir dažāds: lielākais atbalsta īpatsvars ir ganību mājlopu audzēšanas saimniecībās – 37 %, jauktas lopkopības – 27 %, piena lopkopības saimniecībās – 22 % un jauktas specializācijas – 20 %. Vismazākais atbalsta īpatsvars ir dārzenkopības – 1 % un cūkkopības un putnkopības saimniecībās – 9 %. Uz pārskata gadu attiecināmās ieguldījumu subsīdijas ieņēmumu struktūrā sastāda 1 līdz 4 %.



7.3. att. Pamatdarbības ieņēmumu struktūra 2020. gadā pēc specializācijas virziena, eiro un %

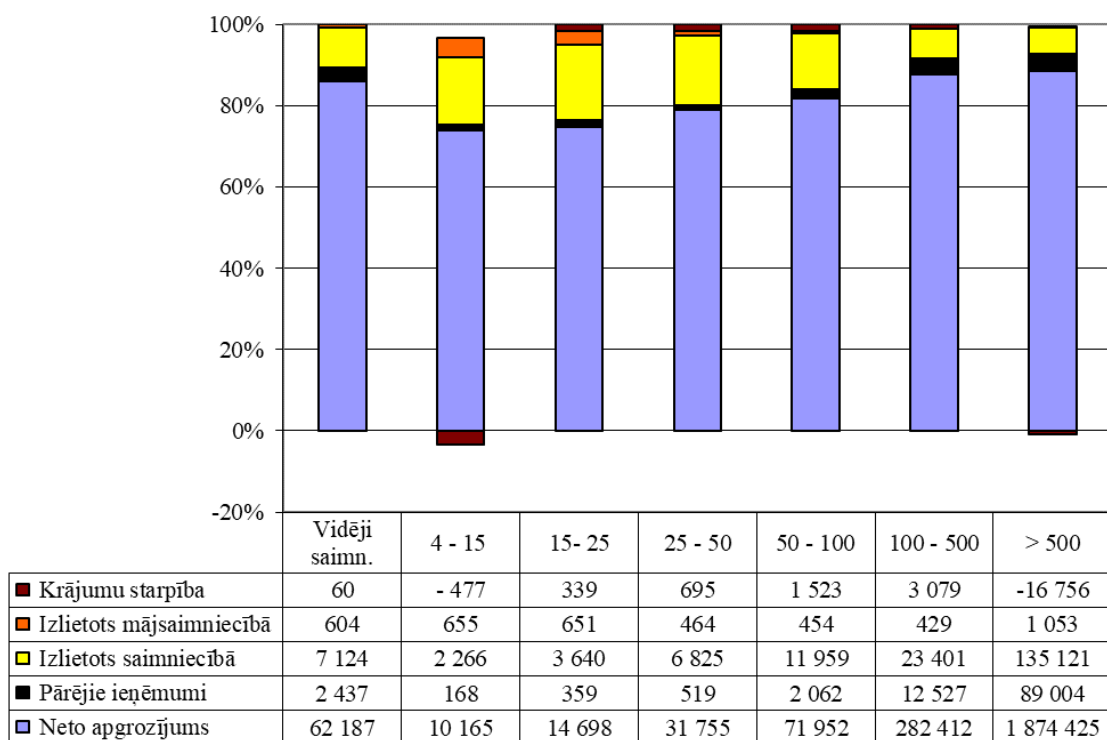
Avots: SUDAT

7.1. Produkcijas izlietojums

Saimniecības izlaides (produkcijas) vērtību veido:

- pārdošanas ieņēmumi (neto apgrozījums),
- pārējie ieņēmumi,
- saimniecības iekšējais patēriņš ražošanas nodrošināšanai: pašražotā sēkla, lopbarība un patēriņš pārējās nozarēs,
- pašražotās produkcijas krājumu starpība augkopībā, lopkopībā un pārējās nozarēs, kas var būt arī negatīva un samazināt kopējo izlaides vērtību,
- personīgais patēriņš un samaksa par darbu natūrā.

Saimniecību izlaides struktūra ekonomiskā lieluma grupās ir redzama 7.4. attēlā. Vidēji saimniecībās neto apgrozījums veido 86 %, saimniecībā izlietotā produkcija 9,8 %, pārējie ieņēmumi 3,4 %, mājsaimniecībā patērētais – 1 % no izlaides vērtības, bet krājumu starpība 0,1 %. Pieaugot saimniecību ekonomiskajam lielumam, neto apgrozījuma īpatsvars palielinās no 80 % mazākajās saimniecībās līdz 90 % saimniecībās virs 500 tūkst. eiro. Saimniecībā patērētās produkcijas īpatsvars vislielākais ir saimniecību grupās līdz 50 tūkst. eiro – 17 līdz 18,5 %, bet, pieaugot saimniecību ekonomiskajam lielumam, samazinās līdz 6,5 %. Līdzīga tendence ir izlietotajam personīgajam patēriņam, kur vismazāko saimniecību grupā īpatsvars ir 5 %, bet vislielāko saimniecību grupā tikai 0,05 %.



7.4. att. Izlaides struktūra saimniecībās 2020. gadā ekonomiskā lieluma grupās ('000 eiro), %

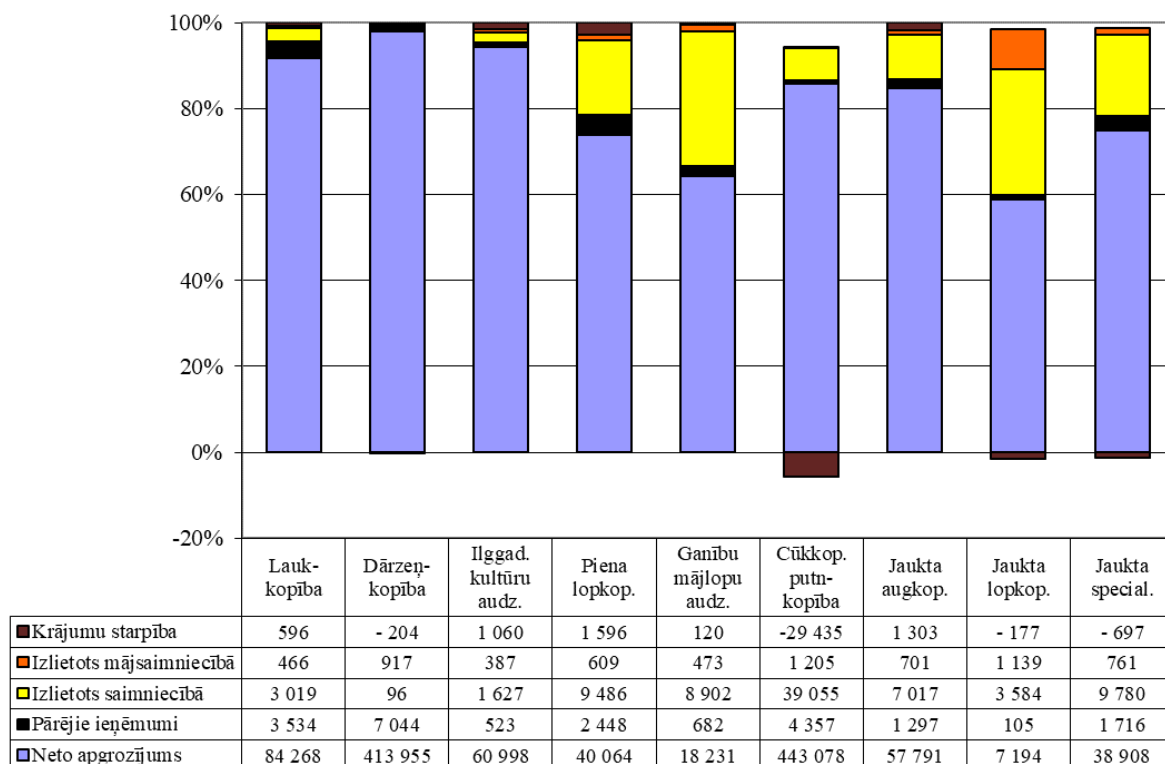
Avots: SUDAT

Izlaides struktūra saimniecībās pēc specializācijas virziena ir atšķirīga – laukkopības, dārzenkopības, ilggadīgo kultūru audzēšanas, kā arī cūkkopības un putnkopības saimniecībās neto apgrozījuma īpatsvars pārsniedz 90 %, jauktas augkopības saimniecībās tas ir 85 %, jauktas specializācijas saimniecībās 77 % un piena lopkopības

74 %, bet zemākais tas ir ganību mājlopu audzēšanas specializācijas saimniecībās - 64 % un jauktas lopkopības saimniecībās - 61 % (7.5. attēls).

Saimniecību iekšējam patēriņam nozīmīgu produkcijas daļu izlieto ganību mājlopu audzēšanas (31 %), jauktas lopkopības (30 %), jauktas specializācijas (19 %) un piena lopkopības (18 %) saimniecībās. Pārējo specializāciju saimniecībās izlietotās produkcijas īpatsvars ir 3 līdz 10 % robežās, bet dārzenkopības saimniecībās praktiski nav saimniecībā izlietotās produkcijas.

Mājsaimniecībā lielākais produkcijas izlietojums ir jauktas lopkopības saimniecībās - 10 %. Negatīva krājumu starpība ir cūkkopības un putnkopības saimniecībās (-6 %) kā arī -1% jauktas lopkopības un jauktas specializācijas saimniecībās. Pārējo specializāciju saimniecībās tā ir pozitīva 1 līdz 3 % robežās.



7.5. att. Izlaides struktūra saimniecībās 2020. gadā pēc specializācijas virziena, %

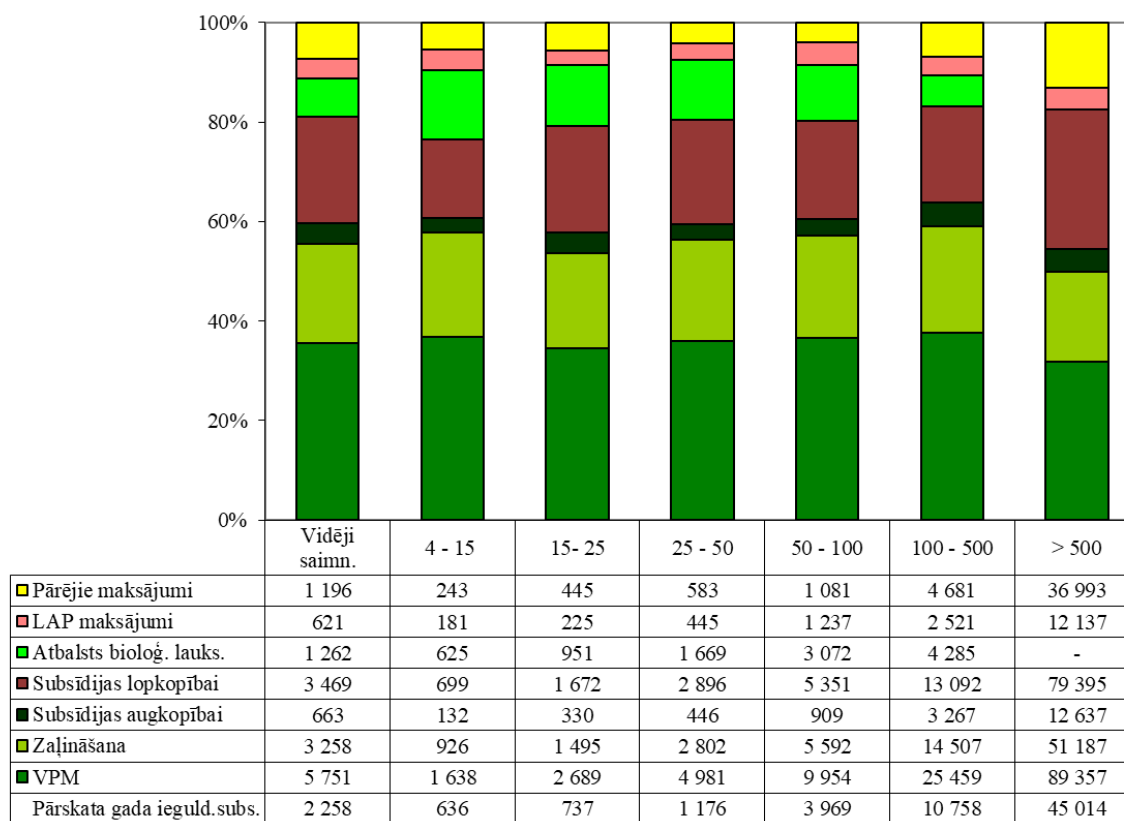
Avots: SUDAT

7.2. Saimniecību saņemtais atbalsts

Pēc iestāšanās Eiropas Savienībā atbalsts lauku saimniecībām ir ievērojami palielinājies - lauksaimnieki var pretendēt uz ES tiešajiem atbalsta maksājumiem, pieteikties uz Lauku attīstības plānā un struktūrfondos paredzētajiem līdzekļiem, un šī iespēja tiek aktīvi izmantota. Tik liels kāpums kā pirmajos gados pēc iestāšanās vairs nav vērojams, bet palielinās atsevišķi maksājumi, piemēram, saskaņā ar ES tiesību aktiem katru gadu palielinās vienotā platību maksājuma likme - no 19,41 eiro par ha 2004. gadā līdz 89,33 eiro par ha 2014. gadā. 2013. gadā tika panākta vienošanās par kopējās lauksaimniecības politikas un tajā skaitā tiešo maksājumu reformu periodam no 2014. gada līdz 2020. gadam. Reformētā tiešo maksājumu sistēma ietver vairākus jaunus maksājumus, tādus kā zaļināšanas maksājumu, mazo lauksaimnieku atbalsta shēmu, gados jaunu

lauksaimnieku atbalsta maksājumu un ar ražošanu saistītu atbalstu (brīvprātīgi saistītais atbalsts). Jaunā sistēma tiek īstenota no 2015. gada. Salīdzinājumā ar iepriekšējo gadu, 2020. gadā kopējais ES tiešo maksājumu finansējumu apjoms palielinājies par 7,6 %, bet Latvijai piešķirtā VPM finanšu aploksne kopā ar zaļināšanas maksājumu palielinājusies par 8,5 %. VPM likme 2019. gadā bija 83,73 eiro par ha un zaļināšanas likme bija 48,12 eiro par ha, 2020. gadā likmes palielinājušās, un VPM ir 89,95 eiro par ha, bet zaļināšanas likme 51,48 eiro par ha. Mazo lauksaimnieku atbalsta shēmas (MLS) maksājums ir fiksēts maksājums 500 eiro gadā vienai saimniecībai. MLS aizstāj visus pārējos tiešos maksājumus, izņemot pārejas posma valsts atbalstu, bet no 2017. gada tas vairs netiek maksāts. Maksājums gados jauniem lauksaimniekiem ir par pirmās izveidotās lauku saimniecības pirmajiem 90 VPM ha, kuru piešķir piecus gadus kopš saimniecības izveidošanas brīža. Likme palielinājusies no 42,2 eiro par ha (2015. līdz 2017. gads) līdz 59,08 eiro par ha 2020. gadā, bet izmaksātā summa samazinājusies par 20,9% salīdzinājumā ar 2019. gadu, jo samazinājies kopējais saņēmēju skaits.

ES un valsts atbalsta maksājumu struktūra ekonomiskā lieluma grupās ir dota 7.6. attēlā, bet atbilstoši specializācijas virzieniem 7.7. attēlā.



7.6. att. ES un valsts tiešo maksājumu struktūra saimniecībās 2020. gadā ekonomiskā lieluma grupās ('000 eiro), eiro un %

Avots: SUDAT

Atbalsta maksājumu struktūras analīzē nav ietvertas uz pārskata gadu attiecinātās ieguldījumu subsīdijas. Ar ražošanu saistītie maksājumi un no produkcijas ražošanas atdalītie maksājumi ir pieskaitīti attiecīgi pie atbalsta augkopībai vai lopkopībai. Pārējo maksājumu grupā ir iekļauti mazo lauksaimnieku atbalsta shēma, gados jaunu lauksaimnieku atbalsta maksājums, izmaksu un zaudējumu kompensācijas.

Atbalsta maksājumu struktūrā vidēji saimniecībās vislielākais īpatsvars ir vienotajam platību maksājumam (VPM) kopā ar zaļināšanas maksājumu – 55 %. Atbalsta maksājumu struktūrā nākošais lielākais īpatsvars ir atbalsta maksājumiem lopkopībai (21 %), kur dominē atbalsts piena lopkopībai, tālāk seko atbalsts bioloģiskās lauksaimniecības saglabāšanai vai attīstībai - 8 % un pārējie maksājumi - 7 %. Atbalsta augkopībai īpatsvars ir 4 % un LAP maksājumi 4 %, kas ietver agrovides maksājumus. Iepriekšējos gados diezgan liels īpatsvars atbalsta maksājumos (2018. gadā vidēji 12 %) bija pasākumam “Maksājumi apgabaliem, kuros ir dabas vai citi specifiski ierobežojumi”. Tā kā viss pieejamais finansējums tika intensīvi apgūts no 2015. līdz 2018. gadam, sākot ar 2019. gadu, tā īstenošana ir pārtraukta.

Visās saimniecību grupās vislielākais īpatsvars robežās no 50 līdz 59 % ir VPM kopā ar zaļināšanas maksājumu. Vislielākais tas ir saimniecību grupā no 100 līdz 500 tūkst. eiro – 59 %, bet vismazākais lielajās saimniecībās virs 500 tūkst. eiro - 50 %. Atbalsts bioloģiskajai lauksaimniecībai ir nozīmīgs saimniecību grupās līdz 100 tūkst. eiro (14 līdz 11 %), bet vislielāko saimniecību grupā virs 500 tūkst. eiro izlasē nav bioloģiskās produkcijas ražotāju. Atbalsta īpatsvars lopkopībai variē robežās no 16 % vismazākajās saimniecībās līdz 28 % vislielākajās, atbalsts augkopībai savukārt 3 % līdz 5 % robežās.

Ja analizējam ar ražošanu saistīto atbalstu pret izlaides vērtību uz 1 eiro, tad vislielākais tas ir saimniecībās līdz 50 tūkst. eiro – 34 līdz 40 centu robežās un pakāpeniski samazinās līdz ar ekonomisko lielumu līdz 14 centiem vislielāko saimniecību grupā (7.1. tabula). Savukārt ieguldījumu subsīdiju attiecība pret teorētiski noteikto saimniecību ražošanas potenciālu (ekonomisko lielumu) mazākajās saimniecībās līdz 15 tūkst. eiro ir 14 centi, bet pārējās saimniecībās 4 līdz 8 centu robežās.

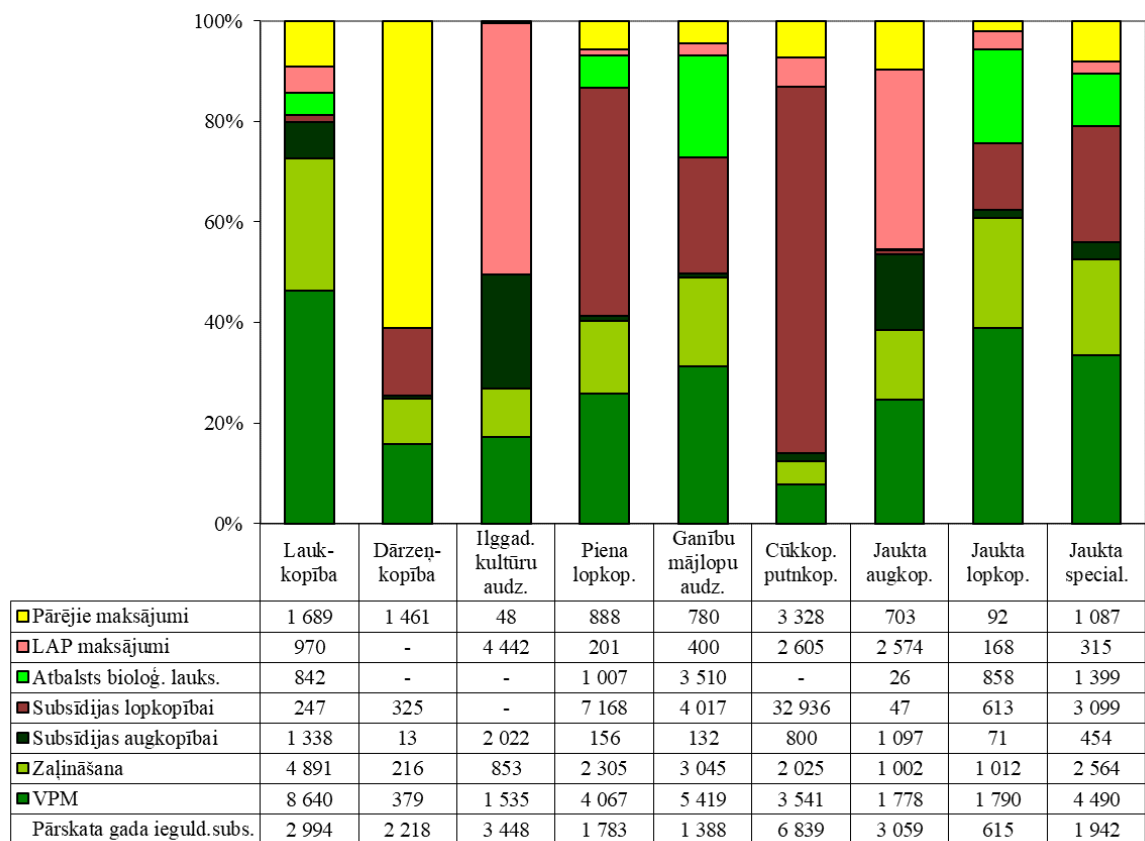
7.1. tabula. Atbalsts uz izlaides 1 eiro un ekonomiskā lieluma 1 eiro 2020. gadā ekonomiskā lieluma grupās ('000 eiro), eiro

	Vidēji saimn.	4 - 15	15 - 25	25 - 50	50 - 100	100 - 500	> 500
Ekonomiskais lielums	47 919	9 542	19 086	34 013	70 665	216 380	1 066 399
Izlaide	72 411	12 777	19 686	40 259	87 949	321 848	2 082 847
Ražošanas atbalsts	16 220	4 444	7 806	13 821	27 197	67 811	281 706
Ieguldījumu subsīdijas	2 866	1 305	1 557	2 248	3 114	9 603	51 526
Ražošanas atbalsts uz izlaides 1€	0,22	0,35	0,40	0,34	0,31	0,21	0,14
Ieguld. atb. uz ekon. lieluma 1€	0,06	0,14	0,08	0,07	0,04	0,04	0,05

Avots: SUDAT

Vislielākais kopējais atbalsta apjoms vidēji saimniecībās ir cūkkopības un putnkopības saimniecībās, kur lielāko daļu atbalsta veido atbalsts par sivēnmātēm „ciltsgrāmatas veidošanai un produktivitātes datu izvērtēšanai”, tad seko laukkopības saimniecības, kur lielākais īpatsvars ir VPM un zaļināšanas maksājumi (7.7. attēls).

Vismazākais kopējais atbalsts ir dārzenkopības un jauktas lopkopības saimniecībām. Ganību mājlopu audzēšanas saimniecībās ir lielākais īpatsvars atbalstam bioloģiskai lauksaimniecībai (22 %). Tomēr jāņem vērā arī saimniecību grupu pēc specializācijas virziena lielums un līdz ar to arī saņemtā atbalsta apjoms.



7.7. att. ES un valsts tiešo maksājumu struktūra saimniecībās 2020. gadā pēc specializācijas virziena, eiro un %

Avots: SUDAT

Ja analizējam ar ražošanu saistīto atbalstu pret izlaides vērtību uz 1 eiro pēc specializācijas virziena, tad vislielākais tas ir ganību mājlopu audzēšanas saimniecībās (61 cents), bet pārējo specializāciju saimniecībās no 1 līdz 39 centiem (7.2. tabula). Augstākā ieguldījumu subsīdiju attiecība pret ekonomisko lielumu - 17 centi - ir jauktas augkopības saimniecībās, bet pārējo specializāciju saimniecībās 2 līdz 12 centu robežās.

7.2. tabula. Atbalsts uz izlaides 1 eiro un ekonomiskā lieluma 1 eiro 2020. gadā pēc specializācijas virziena, eiro

	Lauk- kopība	Dārzen- kopība	Ilggad. kultūru audz.	Piena lopkop.	Ganību mājlopu audz.	Cūkkop., putnkop.	Jaukta augkop.	Jaukta lopkop.	Jaukta special.
Ekonomiskais lielums	64 634	65 843	15 140	43 237	19 101	240 577	21 036	11 288	34 704
Izlaide	91 884	421 808	64 595	54 203	28 409	458 260	68 109	11 845	50 468
Ražošanas atbalsts	18 617	2 394	8 900	15 792	17 303	45 235	7 225	4 603	13 407
Ieguldījumu subsīdijas	3 306	1 258	1 770	3 637	2 281	-	3 479	1 332	2 020
Ražošanas atbalsts uz izlaides 1€	0,20	0,01	0,14	0,29	0,61	0,10	0,11	0,39	0,27
Ieguld. atb. uz ekon. lieluma 1€	0,05	0,02	0,12	0,08	0,12	0,00	0,17	0,12	0,06

Avots: SUDAT

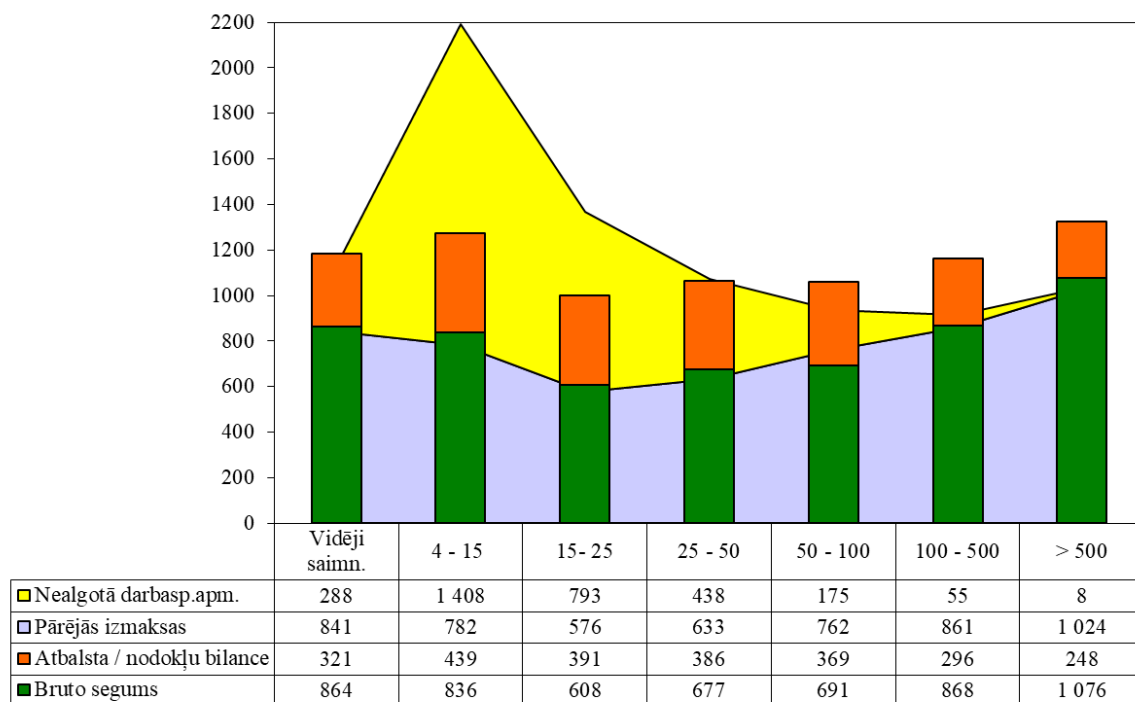
7.3. Valsts atbalsta nozīme saimniecību ienākumu veidošanā

Bieži izmantots rādītājs ekonomiskajā analīzē ir bruto segums. Lai uzņēmums strādātu ar peļņu, bruto segumam ir jābūt lielākam par pastāvīgo², pieskaitāmo izmaksu un nolietojuma summu, ko turpmāk kopā sauksim par pārējām izmaksām atšķirībā no specifiskajām ražošanas nozaru izmaksām, kas iekļautas bruto seguma aprēķinā. Ņemot vērā, ka liela daļa lauksaimnieciskās produkcijas ražotāju ir individuālās saimniecības, kur parasti ģimenes darbaspēkam gada laikā alga netiek maksāta (reizēm tiek veikti sociālā nodokļa maksājumi, dažreiz maksāta arī alga, bet parasti tam nav tieša sakara ar ieguldīto darba apjomu saimniecībā), bet ģimenes rīcībā paliek peļņa (vai no citiem avotiem jāsedz zaudējumi), tāpēc ir nepieciešams ienākumu novērtējumā iekļaut izmaksas arī nealgotajam darbaspēkam.

Saimniecību ienākumus nosaka, aprēķinot kopējo bruto segumu (apakšējais stabiņš) un saņemto ES un valsts atbalstu (bez ieguldījuma subsīdijām), kas veido stabiņa augšējo daļu (7.8. un 7.9. attēls). Laukumi attēlo bruto seguma aprēķinā neiekļautās izmaksas: pārējās ražošanas izmaksas un pierēķinātās izmaksas nealgotajam darbaspēkam. Saimniecībās īpaši svarīgi ir nosegt pierēķinātās izmaksas nealgotajam darbaspēkam, kas ir samaksa zemniekam par ieguldīto darbu. Lai varētu grafiski attēlot un salīdzināt rezultātus dažāda lieluma saimniecībās, rādītāji ir attiecināti uz ekonomisko lielumu tūkstošos eiro.

Tikai saimniecību grupā virs 500 tūkst. eiro bruto segums bez atbalsta maksājumiem nosedz visas ražošanas izmaksas (7.8. attēls). Vidēji saimniecībās bruto segums kopā ar atbalsta maksājumiem nosedz ražošanas izmaksas un izmaksas nealgotajam darbaspēkam, kā arī grupās virs 50 tūkst. eiro. Vislielākā peļņa veidojas saimniecību grupā virs 500 tūkst. eiro - 292 eiro (visi rādītāji ir attiecināti pret ekonomisko lielumu, lai varētu savstarpēji salīdzināt atšķirīga ekonomiskā lieluma saimniecības).

² Pēc ES metodikas, pastāvīgajās izmaksās tiek iekļautas arī darbaspēka un mašīnizmaksas, jo tās ir grūti attiecināt uz katru ražošanas nozari, lai gan arī šīs izmaksas mainās atkarībā no ražošanas apjoma nozarē.



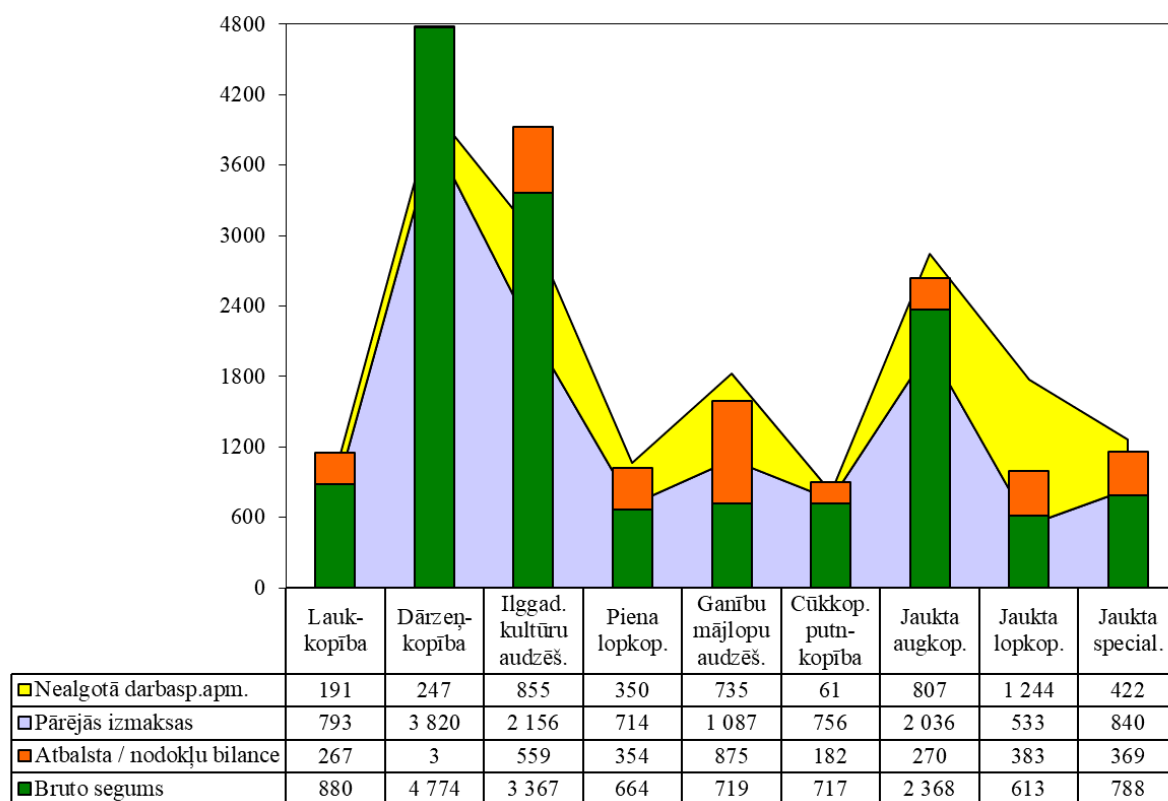
7.8. att. Saimniecību ienākumu veidošanās ekonomiskā lieluma grupās ('000 eiro) 2020. gadā, eiro uz ekonomisko lielumu '000 eiro

Avots: SUDAT

Ienākumu veidošanās atbilstoši specializācijas virzieniem redzama 7.9. attēlā. Tikai dārzenkopības un ilggadīgo kultūru audzēšanas saimniecībās bruto segums nosedz grāmatvedībā uzskaitītās izmaksas un pierēķinātās izmaksas nealgotajam darbaspēkam. Vislielākais bruto segums uz ekonomisko lielumu ir dārzenkopības saimniecībās - 2 līdz 8 reizes lielāks nekā citas specializācijas saimniecībās. Dārzenkopības saimniecībās ar ļoti nelielu atbalstu peļņa ir 711 eiro. Savukārt ilggadīgo kultūru audzēšanas saimniecībās ir lielāks atbalsts un mazākas izmaksas, tāpēc peļņa ir vidēji 915 eiro (attiecināta uz ekonomisko lielumu).

Peļņa veidojas arī laukkopības un cūkkopības un putnkopības saimniecībās. Pārējo specializāciju saimniecībās peļņas nav. Jauktas lopkopības saimniecībās bruto segums, kas ir viszemākais, nosedz ražošanas izmaksas, kas arī ir viszemākās starp visu specializāciju saimniecībām (533 eiro), bet nenosedz izmaksas nealgotajam darbaspēkam, kas savukārt ir visaugstākās. Pat ar atbalsta maksājumiem jauktas lopkopības saimniecībās ir vislielākie zaudējumi. Jauktas augkopības saimniecībās atbalsta maksājumi ir mazāki, bet grāmatvedībā uzskaitītās izmaksas ir vairāk nekā 3 reizes lielākas un bruto segums ir gandrīz 4 reizes lielāks, tāpēc zaudējumi ir mazāki par zaudējumiem jauktas lopkopības saimniecībās.

Piena lopkopības saimniecībās bruto segums nenosedz ražošanas izmaksas, lai gan tas ir nedaudz augstāks nekā jauktas lopkopības saimniecībās, bet ražošanas izmaksas ir lielākas. Zaudējumi ir arī ganību mājlopu audzēšanas saimniecībās, lai gan vidēji uz saimniecību ir vislielākais atbalsts – 3 reizes lielāks par atbalstu laukkopības un 2 līdz 3 reizes par atbalstu jaukto specializāciju un piena lopkopības saimniecībās.



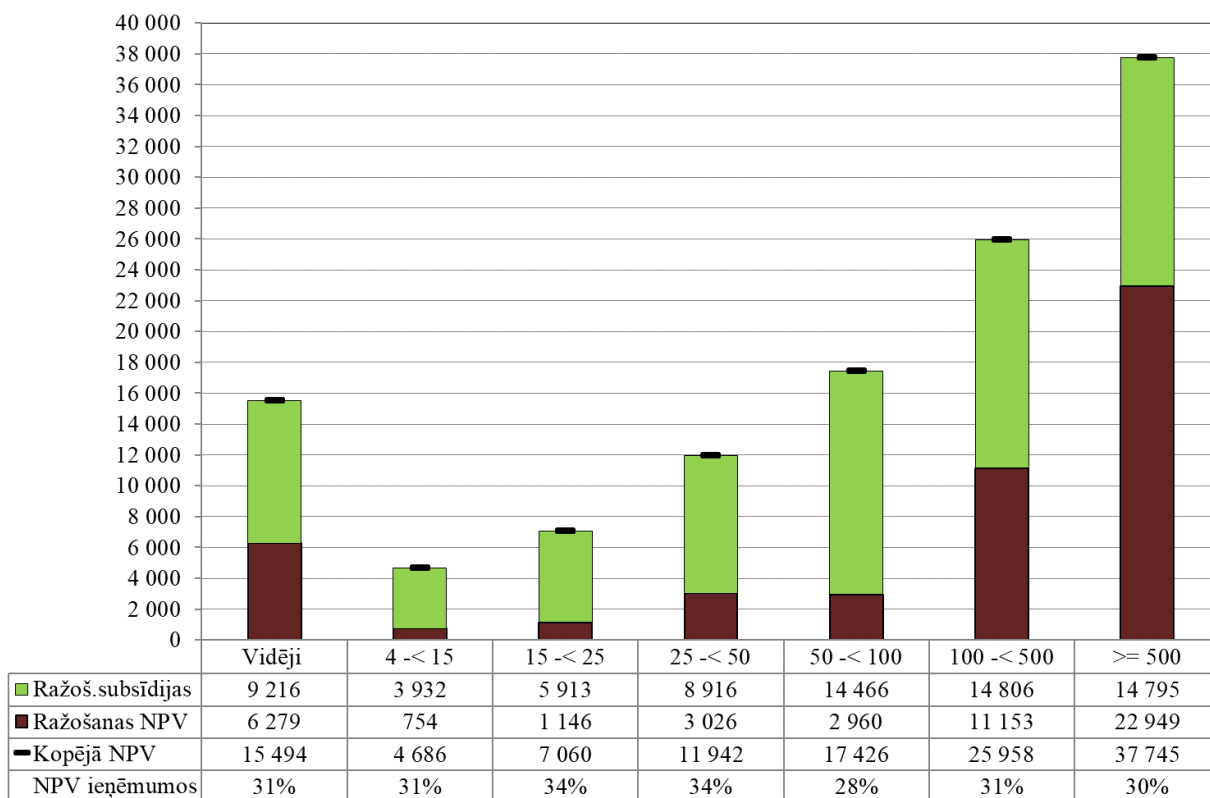
7.9. att. Saimniecību ienākumu veidošanās 2020. gadā pēc specializācijas virziena, eiro uz ekonomisko lielumu '000 eiro

Avots: SUDAT

8. Saimniecību neto pievienotā vērtība

Svarīgs saimnieciskās darbības rādītājs ir neto pievienotā vērtība NPV, kas raksturo jaunradīto vērtību uzņēmumā, izlietojot ražošanas resursus. NPV veido saražotā produkcija un ražošanas atbalsts, no kura atņemtas specifiskās un pieskaitāmās izmaksas, pamatlīdzekļu nolietojums un ražošanas nodokļi. NPV ir jānodrošina saimniecībās ieguldītā darba apmaksā, nomas un procentu maksājumi, kā arī tā var veidot peļņu. Salīdzināt un novērtēt dažāda lieluma saimniecību pievienoto vērtību absolūtos skaitļos nav mērķtiecīgi - lielākām saimniecībām tā noteikti būs lielāka, bet, attiecinot NPV pret kādu citu rādītāju, piemēram, darbaspēka ieguldījumu, iegūstam savstarpēji salīdzināmus rādītājus. Šajā gadījumā neto pievienotā vērtība ir attiecināta pret kopējo ieguldīto darbaspēku, izteiktu nosacītajās darbaspēka vienībās LDV. Attiecinot NPV uz pārskata gada ieņēmumiem, varam novērtēt jaunradītās vērtības daļu ieņēmumos.

2020. gadā neto pievienotā vērtība uz darbaspēka vienību pieaug līdz ar saimniecību ekonomisko lielumu no 4 686 eiro vismazāko saimniecību grupā līdz 37 745 eiro vislielāko saimniecību grupā (8.1. attēls).

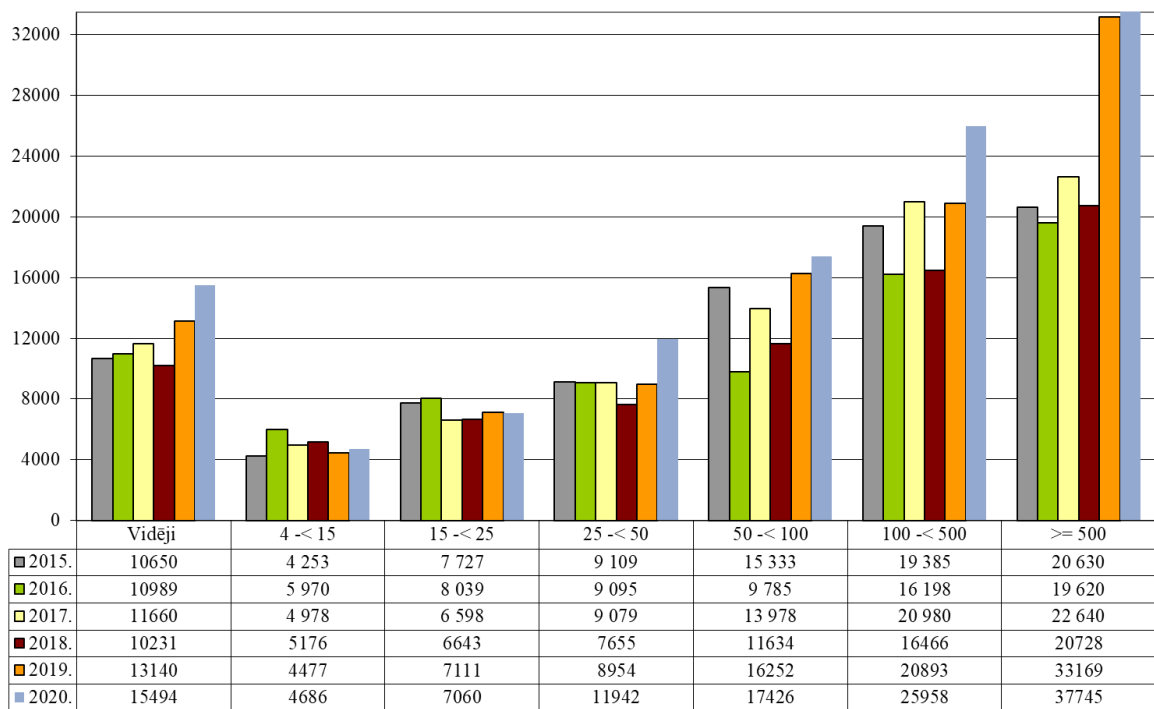


8.1. att. Neto pievienotā vērtība uz darbaspēka vienību 2020. gadā ekonomiskā lieluma grupās ('000 eiro), eiro un %

Avots: SUDAT

2020. gadā visās saimniecību grupās ražošanas pievienotā vērtība ir pozitīva un gandrīz visās grupās pieaug līdz ar ekonomisko lielumu no 754 eiro vismazāko saimniecību grupā līdz 22 949 eiro vislielāko saimniecību grupā. Tikai grupā no 50 līdz 100 tūkst. eiro, ražošanas pievienotā vērtība ir par 2% mazāka nekā iepriekšējā grupā pēc ekonomiskā lieluma. Ar ražošanu saistītā atbalsta līmenis uz darbaspēka vienību lielākajās saimniecību grupās ar ekonomisko lielumu virs 50 tūkst. eiro ir līdzīgs, lai gan ražošanas NPV saimniecībās ar ekonomisko lielumu no 50 līdz 100 tūkst. eiro ir 7 reizes mazāka nekā saimniecībās ar ekonomisko lielumu virs 500 tūkst. eiro. Neto pievienotā vērtība saimniecību ieņēmumos vidēji ir 31%, visaugstākā tā ir saimniecībās ar ekonomisko lielumu no 15 līdz 25 tūkst. eiro un no 25 līdz 50 tūkst. eiro – 34%, bet vismazākā saimniecībās ar ekonomisko lielumu no 50 līdz 100 tūkst. eiro – 28%.

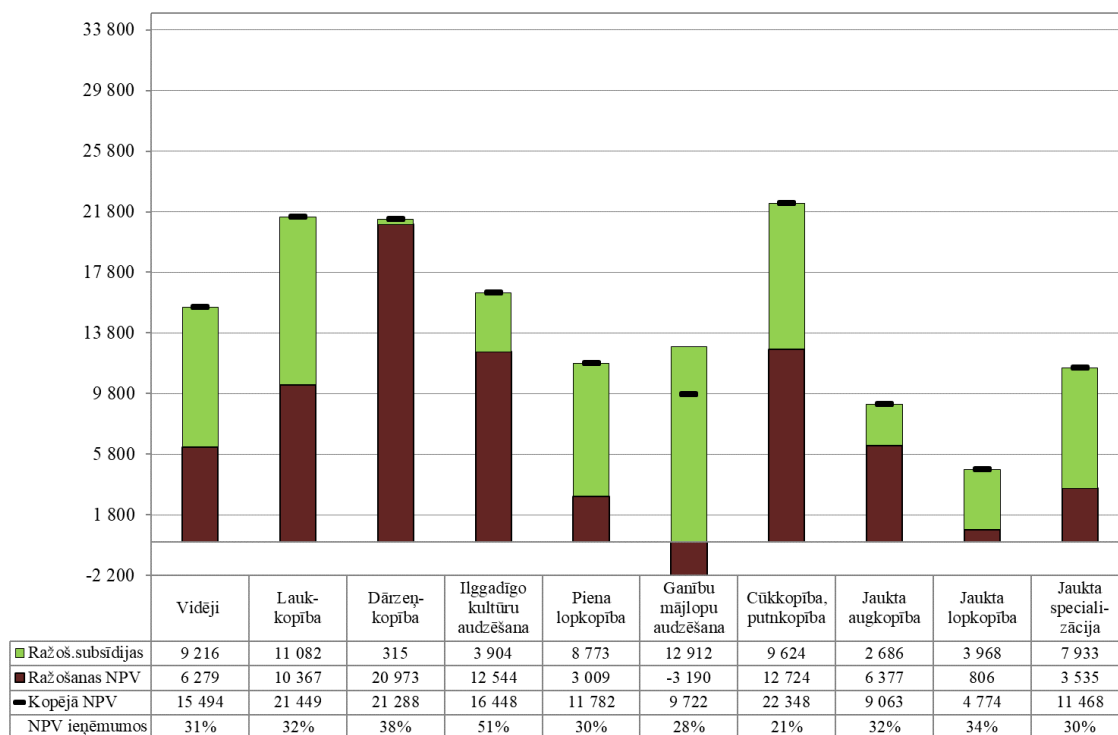
8.2. attēlā ir parādītas NPV pārmaiņas laika periodā no 2015. līdz 2020. gadam: vidēji saimniecībās no 2015. gada 3 gadus ir vērojams pieaugums līdz 11 660 eiro NPV uz darbaspēka vienību, 2018. gadā seko kritums par 12%, bet 2020. gadā ir sasniegta visaugstākā NPV uz darbaspēka vienību – 15 494 eiro, pieaugot par 18% pret 2019. gadu. 2020. gadā NPV uz darbaspēka vienību ir samazinājusies tikai mazajās saimniecībās ar ekonomisko lielumu no 15 līdz 25 tūkst. eiro, visās pārējās saimniecību grupās tā ir palielinājusies sākot ar 7% grupā ar ekonomisko lielumu no 50 līdz 100 tūkst. eiro līdz pat 34% grupā ar ekonomisko lielumu no 25 līdz 50 tūkst. eiro.



8.2. att. Saimniecību neto pievienotā vērtība uz darbaspēka vienību ekonomiskā lieluma grupās ('000 eiro) 2015.-2020. gadā, eiro

Avots: SUDAT

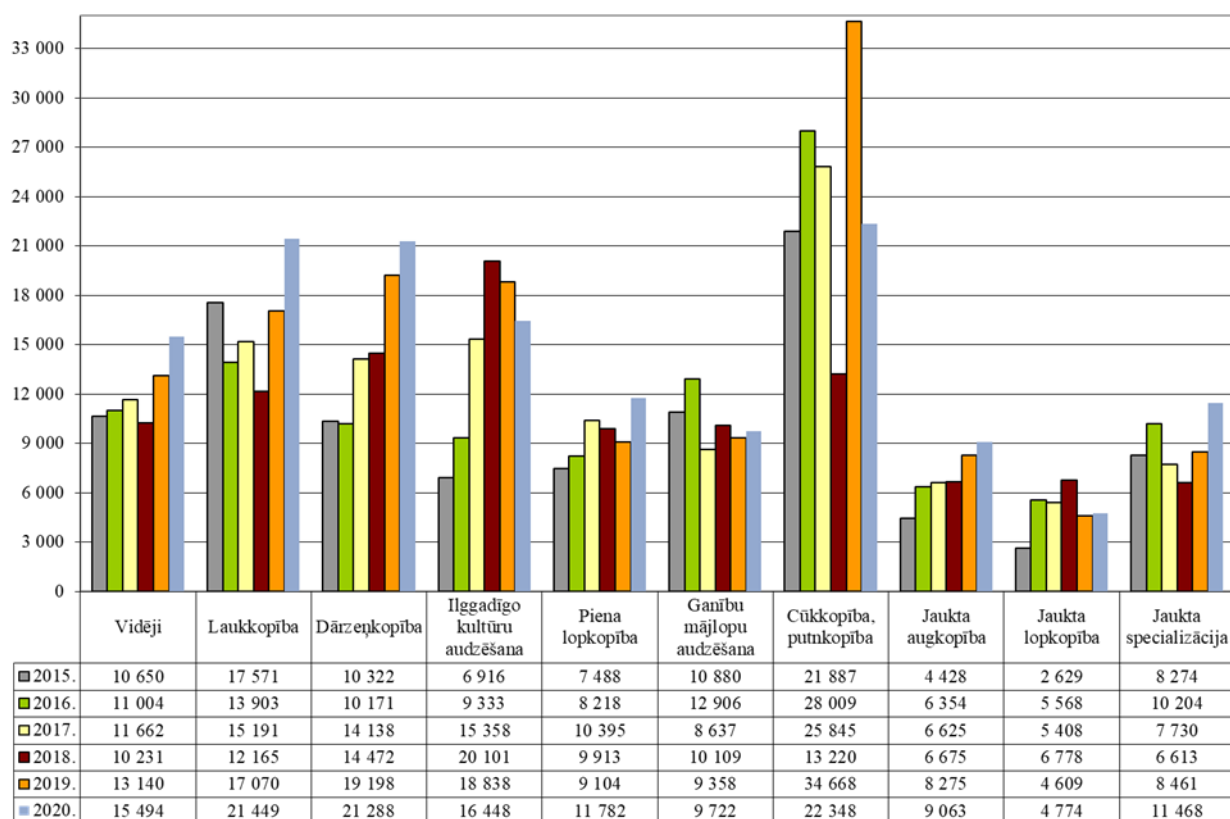
Saimniecību NPV uz darbaspēka vienību atbilstoši specializācijas virzieniem 2020. gadā visaugstākā ir cūkkopības un putnkopības saimniecībās - 22 348 eiro, bet ražošanas neto pievienotā vērtība augstākā ir dārzenkopības saimniecībās, turpretī ar ražošanu saistītais atbalsts visaugstākais ir ganību mājlopu saimniecībās (8.3. attēls). Dārzenkopības saimniecībās NPV uz darbaspēka vienību ir ļoti augsta (21 288 eiro), bet ar ražošanu saistītais atbalsts ir viszemākais (315 eiro), kas sastāda tikai 2% no NPV. Jauktas lopkopības un ganību mājlopu audzēšanas saimniecībās NPV uz darbaspēka vienību ir zemāka, bet ganību mājlopu saimniecības ir vienīgā grupa, kur ražošanas pievienotā vērtība ir negatīva.



8.3. att. Saimniecību neto pievienotā vērtība uz darbaspēka vienību 2020. gadā pēc specializācijas virziena, eiro un %

Avots: SUDAT

Analizējot NPV pārmaiņas laikā kopš 2015. gada saimniecībās pēc specializācijas virziena, redzam, ka tendences saimniecību grupās ir atšķirīgas (8.4. attēls). Viskrasākās pārmaiņas notiek cūkkopības un putnkopības saimniecībās, kur 2020. gadā pret iepriekšējo gadu ir samazinājums par 35%, tomēr tāpat sasniedzot augstāko rādītāju attiecībā pret citu specializāciju saimniecībām – 22 348 eiro. Laukkopības, jauktas augkopības un piena lopkopības specializācijas saimniecības ir vērojams NPV pieaugums no 26 % līdz 36 % robežās, ilggadīgo kultūru audzēšanas saimniecībās samazinājums par 13 %, sasniedzot zemāko rādītāju pēdējo 4 gadu laikā.



8.4. att. Saimniecību neto pievienotā vērtība uz darbaspēka vienību atbilstoši specializācijas virzieniem 2015.-2020. gadā, eiro

Avots: SUDAT

9. Saimniecību maksātspēja

Maksātspēja ir saimniecību spēja segt īstermiņa un ilgtermiņa saistības, ko tās uzņēmušās, lai varētu turpināt vai paplašināt savu biznesu. Saistību īpatsvars bilancē 2020. gadā vidēji saimniecībās ir 30,5 %, no tām īstermiņa saistības ir 9,5 % (9.1. tabula).

9.1. tabula. Saistību īpatsvars bilancē un likviditātes koeficienti ekonomiskā lieluma grupās

Lieluma grupa '000 eiro Saistības	Gads	Vidēji saimn.	4-15	15-25	25-50	50-100	100-500	500 un vairāk
Kopā saistības,%	2020.	30,5	9,5	10,0	13,4	27,7	35,1	42,9
	2019.	34,1	8,4	12,5	14,5	30,8	28,1	49,8
Īstermiņa saistības,%	2020.	9,5	2,7	2,6	4,4	7,4	11,7	13,1
	2019.	11,6	2,6	2,9	5,2	9,5	13,8	16,9
Likviditātes koeficients	2020.	2,8	9,1	9,9	6,8	3,9	2,4	1,8
	2019.	2,1	8,7	7,9	5,6	2,8	2,0	1,2

Avots: SUDAT

Vismazākajās saimniecībās ar ekonomisko lielumu līdz 15 tūkst. eiro saistības ir tikai 9,5 %, bet īstermiņa saistības 2,7 % no bilances vērtības. Saistību īpatsvars pieaug līdz ar ekonomisko lielumu, un vislielāko saimniecību grupā ar ekonomisko lielumu virs

500 tūkst. eiro kopējās saistības sasniedz 42,9 % no bilances vērtības, bet īstermiņa saistības – 13,1 %. Salīdzinot ar 2019. gadu, saistību īpatsvars bilancē vidēji saimniecībās ir samazinājies par 3,6 procentpunktiem, un tas vērojams visās grupās, izņemot vismazākās saimniecības līdz 4 tūkst. eiro - pieaugums par 1,1 % un saimniecību grupa no 100 līdz 500 tūkst. eiro - pieaugums par 7,0 %. Vislielākajās saimniecībās ar ekonomisko lielumu virs 500 tūkst. eiro saistību īpatsvars bilancē ir samazinājies par 6,9 procentpunktiem salīdzinot ar iepriekšējo gadu. Arī īstermiņa saistību īpatsvars saimniecībās ir samazinājies - vidēji par 2,1 procentpunktiem, un tikai vismazāko saimniecību grupā tas ir pieaudzis par 0,1 procentpunktu.

Likviditātes koeficients ir rādītājs, kas raksturo saimniecību maksātspēju - vai apgrozāmo līdzekļu daudzums ir pietiekošs īstermiņa saistību segšanai. Likviditātes koeficients 2020. gadā vidēji saimniecībās ir pieaudzis par 0,7 procentpunktiem, un tas vērojams visās saimniecību grupās (pieaugums no 0,4 līdz 2 procentpunktiem), vislielākais pieaugums ir saimniecībās ar ekonomisko lielumu no 4 līdz 15 tūkst. eiro. Vismazākajās saimniecībās likviditātes rādītāji tradicionāli ir ļoti augsti, tomēr tas neliecina par šo saimniecību labo finansiālo stāvokli, bet drīzāk gan par problēmām piesaistīt finansiālos līdzekļus no ārienes.

Analizējot rādītājus pēc saimniecību specializācijas virziena, 2020. gadā lielākais saistību īpatsvars bilancē ir dārzenkopības saimniecībās – 36,0 %, īstermiņa – 12,8 %, jauktas specializācijas saimniecībās – attiecīgi 33,3 % un 10,8 % un laukkopības saimniecībās - 33,2 % un 11,1 % (9.2. tabula).

9.2. tabula. Saistību īpatsvars bilancē un likviditātes koeficienti, atbilstoši specializācijas virzieniem

Specializācija Saistības	Gads	Lauk-kopība	Dārzenkopība	Ilggad. kultūras	Piena lopkop.	Ganību mājlopi	Cūkkop., putnkop.	Jaukta augkop.	Jaukta lopkop.	Jaukta specializ.
Kopā saistības,%	2020.	33,2	36,0	14,4	29,5	18,4	30,4	19,3	11,2	33,3
	2019.	37,5	43,5	15,8	32,4	19,6	35,7	14,1	6,8	34,6
Īstermiņa saistības,%	2020.	11,1	12,8	4,9	7,9	3,5	8,8	11,8	0,7	10,8
	2019.	13,7	19,0	5,9	9,9	4,5	11,3	4,4	2,2	12,0
Likviditātes koeficients	2020.	2,4	2,0	10,6	3,1	6,5	2,9	2,0	26,7	2,2
	2019.	1,9	1,1	8,9	2,3	5,2	2,3	4,4	9,0	2,0

Avots: SUDAT

2020. gadā kopējais saistību īpatsvars ir palielinājies jauktas augkopības un lopkopības saimniecībās - attiecīgi par 5,2 un 4,4 procentpunktiem, bet pārējās samazinājies - vislielākais samazinājums dārzenkopības saimniecībās - par 7,5 procentpunktiem cūkkopības un putnkopības saimniecībās par 5,3 procentpunktiem. Vismākais īpatsvars, tāpat kā iepriekšējos gados, ir jauktas lopkopības saimniecībās, kur saistību īpatsvars bilancē ir – 11,2% un īstermiņa saistību īpatsvars – 0,7%. Vismākais likviditātes koeficients ir jauktas augkopības un dārzenkopības saimniecībās - 2,0, kā arī jauktas specializācijas 2,2 un laukkopības saimniecībās – 2,4, savukārt visaugstākais tas ir jauktas lopkopības specializācijas saimniecībās – 26,7, palielinoties pret iepriekšējo gadu par 17,7 un ilggadīgo kultūru audzēšanas specializācijas saimniecībās – 10,6, palielinoties par 1,7, salīdzinājumā ar iepriekšējo gadu.

10. Saimniecību ieguldījumi

Vidēji saimniecībās 2020. gadā, salīdzinot ar 2019. gadu neto ieguldījumu vērtība³ ir samazinājusies par 17,4 % un visā 8 gadu periodā tā ir viena no zemākajām (izņemot 2014. gadu 10.1. tabula). Samazinājums vērojams gandrīz visās grupās, bet procentuāli vislielākais tieši mazākajās saimniecībās - ar ekonomisko lielumu no 4 līdz 15 tūkst. eiro un no 15 līdz 25 tūkst. eiro – par 87 % un 72 %, arī lielajās saimniecībās ar ekonomisko lielumu no 50 līdz 100 tūkst. eiro samazinājums ir par 50 %. Vienīgi grupās ar ekonomisko lielumu no 100 līdz 500 tūkst. eiro un no 25 līdz 50 tūkst. eiro ir pieaugums – attiecīgi par 65 % un 51 %.

10.1. tabula. Saimniecību ieguldījumi un nolietojums 2013.-2020. gadā ekonomiskā lieluma grupās, eiro

Lieluma grupa '000 eiro	Vidēji saimn.	4 - 15	15 - 25	25 - 50	50 - 100	100 - 500	> 500
Ieguldījumi 2020	16 409	2 095	3 089	9 815	23 261	90 627	408 314
Nolietojums 2020	11 019	1 947	2 649	5 375	16 873	55 108	280 662
Neto ieguldījumi 2020	5 390	148	440	4 440	6 388	35 519	127 652
Neto ieguldījumi 2019	6 526	1 108	1 553	2 941	12 769	21 485	237 269
Neto ieguldījumi 2018	11 397	1 663	1 527	2 182	16 100	55 332	440 455
Neto ieguldījumi 2017	9 368	1 433	1 857	4 910	8 791	67 793	240 876
Neto ieguldījumi 2016	9 380	2 395	3 164	3 077	7 912	44 964	272 824
Neto ieguldījumi 2015	7 784	-200	2 541	6 157	18 485	55 729	288 041
Neto ieguldījumi 2014	4 430	-259	80	-338	5 979	34 237	269 994
Neto ieguldījumi 2013	9 189	526	-189	2 534	7 220	66 570	523 379

Avots: SUDAT

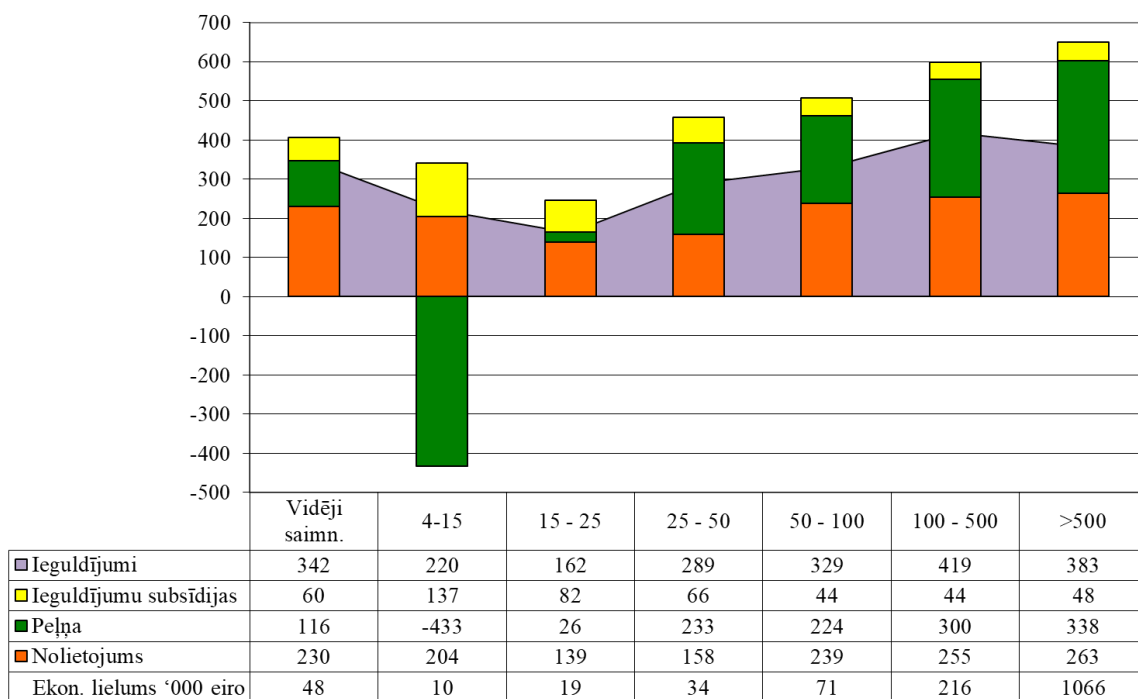
Ieguldījumiem var būt vairāki finansēšanas avoti:

- aprēķinātais nolietojums, kura reinvestēšana nodrošina pamatlīdzekļu uzturēšanu iepriekšējā līmenī,
- ieguldījumu subsīdijas,
- peļņa, par kuras izlietojumu lemj īpašnieks,
- no ārienes piesaistītais kapitāls.

Šajā nodaļā analizēsim tikai saimniecību pašu līdzekļus. Nepieciešams uzsvērt, ka ieguldījumus un to finansēšanas avotus nevar vērtēt katrā konkrētā saimniecībā, bet gan izmantot tikai visa sektora vērtējumam, jo visi šie procesi nenorit vienlaikus: lielāks nolietojums ir saimniecībās, kas investīcijas jau veikušas un kurām papildu ieguldījumi varbūt pat nav vajadzīgi, vai arī tie lielo parādsaistību dēļ nav iespējami.

Lai varētu grafiski attēlot un salīdzināt dažāda lieluma saimniecības, dati ir attiecināti uz saimniecību ekonomisko lielumu. 2020. gadā saimniecību grupās pēc ekonomiskā lieluma pašu līdzekļi tiek pārsniegti mazāko saimniecību grupā līdz 15 tūkst. eiro, lielākajās saimniecībās pašu līdzekļi ir pietiekami vai pārsniedz ieguldījumus (10.1. attēls).

³ Iegādātie pamatlīdzekļi mīnus pārskata gadā aprēķinātais nolietojums



10.1. att. Saimniecību ieguldījumi un pašu finansēšanas līdzekļi 2020. gadā ekonomiskā lieluma grupās uz ekonomiskā lieluma vienību ('000 eiro), eiro⁴

Avots: SUDAT

Vidēji saimniecībās 2020.gadā pašu līdzekļi pilnībā nodrošina ieguldījumus, vislielākās investīcijas attiecībā pret ekonomisko lielumu ir grupā no 100 līdz 500 tūkst. eiro (419 eiro). Vismazākie ieguldījumi 2020. gadā ir grupā no 15 līdz 25 tūkst. eiro (162 eiro). Vismazākajās saimniecībās ar ekonomisko lielumu līdz 15 tūkst. eiro pašu kapitāls ir negatīvs, bet ieguldījumu subsīdijas šajā grupā ir vislielākās.

Analizējot rezultātus pēc specializācijas virziena, dažās saimniecību grupās ieguldījumu vērtība ir samazinājusies un dažās palielinājusies, salīdzinot ar iepriekšējo gadu. (10.2. tabula) Lai arī iepriekšējā gadā visaugstākā neto ieguldījumu vērtība bija cūkkopības un putnkopības specializācijas saimniecībās, 2020.gadā tām ir milzīgs kritums (-25 844 eiro). Negatīvs neto ieguldījumu vērtības rādītājs ir arī jauktas lopkopības saimniecībās un jauktas specializācijas saimniecībās. 2020. gadā ieguldījumu vērtības pieaugums ir vērojams laukkopības, dārzenkopības un piena lopkopības specializācijas saimniecībās. Jāatzīmē gan, ka izlases saimniecību kopa ik gadus mainās, kādām saimniecībām pārtraucot vai citām uzsākot dalību SUDAT, un tas arī var ietekmēt rezultātus.

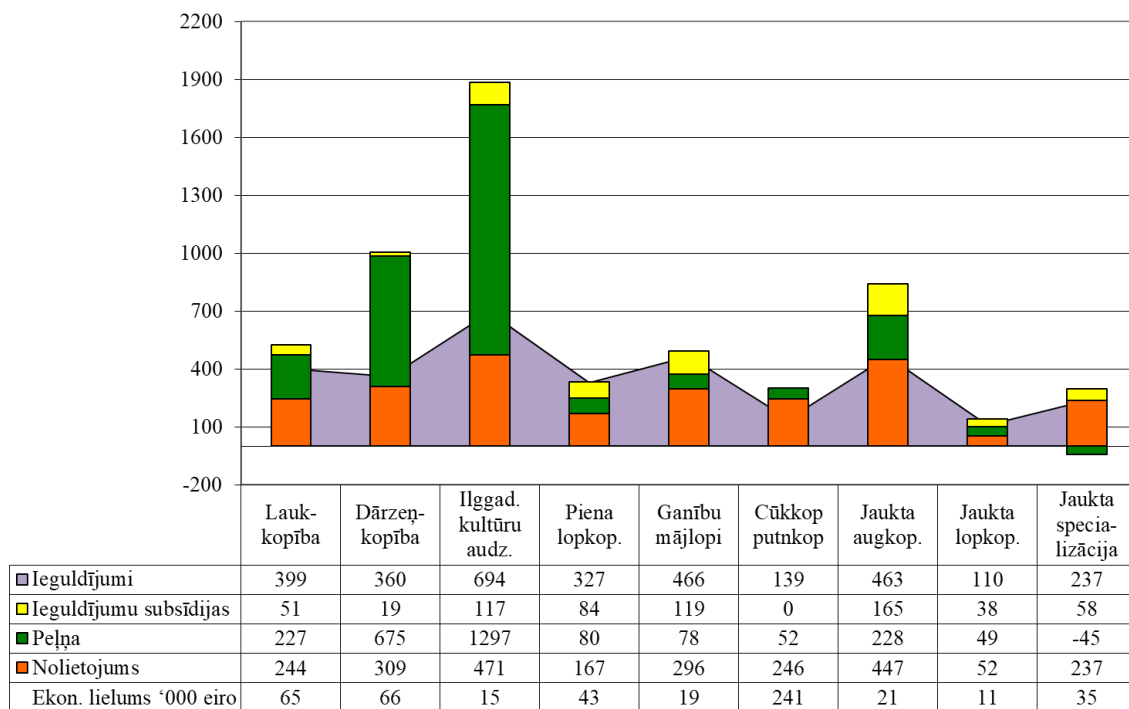
⁴ Grafiski attēlojamu rādītāju iegūšanai visi pamatrādītāji ir izdalīti ar ekonomisko lielumu 1 000 eiro, un tas ir parādīts tabulas pēdējā rindā

10.2. tabula. Saimniecību ieguldījumi un nolietojums 2013.-2020. gadā pēc specializācijas virziena, eiro

	Lauk- kopība	Dārzen- kopība	Ilggad. kult. audz.	Piena lopkop.	Ganību mājlopi	Cūkkop., putnkop.	Jaukta augkop.	Jaukta lopkop.	Jaukta specializ.
Ieguldījumi 2020	25 815	23 689	10 508	14 138	8 895	33 338	9 732	1 239	8 226
Nolietojums 2020	15 784	20 330	7 134	7 216	5 651	59 182	9 412	1 820	8 228
Neto ieguld. 2020	10 032	3 359	3 374	6 922	3 244	-25 844	321	-580	-2
Neto ieguld. 2019	9 258	-6 510	5 331	4 233	4 450	120 441	2 921	-1 319	-1 922
Neto ieguld. 2018	15 448	11 642	4 979	8 911	6 303	137 574	4 023	1 861	6 183
Neto ieguld. 2017	18 270	4 506	1 082	5 722	3 560	1 343	1 598	228	7 773
Neto ieguld. 2016	21 485	18 058	9 204	3 933	7 623	10 255	-393	5 137	5 955
Neto ieguld. 2015	15 892	15 578	433	3 083	3 876	75 749	17 739	-1 323	3 837
Neto ieguld. 2014	8 803	-3 675	6 223	5 306	-1 519	45 267	-701	84	1 242
Neto ieguld. 2013	18 334	-9 108	2 413	4 454	3 470	87 353	1 665	18 334	-9 108

Avots: SUDAT

Analizējot ieguldījumus un pašu līdzekļus to finansēšanai pēc saimniecību specializācijas virziena, redzam, ka ar ieguldījumu subsīdiju palīdzību visās saimniecību grupās ir pietiekami līdzekļi investīcijām, bet pašu līdzekļi pietiek laukkopības, dārzenkopības, cūkkopības un putnkopības, jauktas augkopības un jauktas specializācijas saimniecībās, kā arī ilggadīgo kultūru saimniecībās, kur tie ievērojami pārsniedz ieguldījumu vērtību (10.2. attēls).



10.2. att. Saimniecību ieguldījumi un pašu finansēšanas līdzekļi 2020. gadā pēc specializācijas virziena uz ekonomiskā lieluma vienību ('000 eiro), eiro⁵

⁵ Grafiski attēlojamu rādītāju iegūšanai visi pamatrādītāji ir izdalīti ar ekonomisko lielumu 1 000 eiro, kas dots datu tabulas pēdējā rindā

Avots: SUDAT

KOPSAVILKUMS

1. SUDAT izlases kopu par 2020. gadu veido 1000 saimniecības. Izlases kopa nodrošina pietiekamu saimniecību pārstāvniecību pēc specializācijas un ekonomiskā lieluma, bet tā kā nav iespējams nodrošināt atbilstošu pārstāvniecību reģionālā griezumā, rezultāti pa reģioniem netiek publicēti.
2. 2020. gadā vidēji saimniecības apsaimnieko 67,5 ha LIZ. Salīdzinot ar 2019. gadu, apsaimniekotās LIZ platības saimniecībās ir palielinājušās vidēji par 2,0 ha.
3. Gandrīz puse no saimniecību apsaimniekotās LIZ ir nomāta – vidēji 47,0 %: vismazākais šo platību īpatsvars ir ekonomiskā lieluma grupā no 4 līdz 15 tūkstošiem eiro – 35,4 %, bet saimniecībās ar ekonomisko lielumu no 50 līdz 100 tūkstošiem vislielākais - 55,2 %. Salīdzinot ar 2019. gadu, nomātās LIZ platības ir palielinājušās vidēji par 1,1 ha vai relatīvi par 0,3 procentpunktiem.
4. Citiem iznomātās LIZ platības ir palielinājušās no 1,38 ha 2019. gadā līdz 1,41 ha 2020. gadā. Neizmantotās LIZ platības vidēji saimniecībās nav mainījušās, bet grupā no 25 līdz 50 tūkstošiem visstraujāk samazinājušās no 0,8 ha 2019. gadā līdz 0,1 ha 2020. gadā vai par 1,2 procentpunktiem.
5. Vidēji saimniecību ekonomiskais lielums uz LIZ platību 2020. gadā ir 710 eiro – pieaugums pret 2019. gadu par 2 eiro.
6. Vidēji saimniecībās lielākās platības aizņem graudaugi (45 %) un lopbarība (pļavas un ganības, un lopbarības kultūras aramzemē - kopā 37 %), mazākajās saimniecībās dominē lopbarības platības, lielākajās graudaugi. Galvenās graudaugu kultūra saimniecībās ir kvieši - vidēji saimniecībās 66,8 % auzas 12,6 % un mieži – 11,6 %.
7. Mājlopu skaits saimniecībās pieaug līdz ar ekonomisko lielumu, īpaši straujš kāpums ir vislielāko saimniecību grupā virs 500 tūkst. eiro, pārsniedzot vidējos rādītājus desmitiem reizu: sivēniem – 71 reizes, cūkām – 64 reizes, slaucamajām govīm un jaunlopiem vecākiem par gadu - 17 reizes.
8. Vislielākais putnu skaits ir ekonomiskā lieluma grupā no 100 līdz 500 tūkst. eiro, pārsniedzot vidējos rādītājus 5 reizes. Bišu saimes, kā arī aitas un kazas tiek audzētas saimniecībās ar ekonomisko lielumu zem 500 tūkst. eiro, truši - mazāko saimniecību grupās līdz 50 tūkst. eiro, bet zirgu skaits ir nenozīmīgs Latvijas lauku saimniecībās.
9. 2020. gadā būtiski ir samazinājies putnu skaits vidēji saimniecībās, jo izlasē vairs nav lielo putnu audzētāju saimniecību, arī teļu vecumā līdz 1 gadam skaits ir mazliet samazinājies, bet pārējās grupās izmaiņu nav vai pat ir vērojams neliels skaita palielinājums salīdzinājumā ar 2019.gadu. Cūku un sivēnu skaits vidēji saimniecībās 2020. gadā ir lielākais visā periodā, cūku skaitam jau 2 gadus pārsniedzot 2015.gada rādītājus.
- 10.2020. gadā kviešiem ir augstākā ražība visā periodā, arī rapšiem 2 gadus ir vērojams pieaugums, tomēr nesasniedzot 2015. gada rādītāju, pārējām kultūrām 2020. gadā ir ražības kritums pret iepriekšējo gadu – vislielākais rudziem – par 7 % un tritikālei – par 6 %. Kartupeļiem pēc zemākā punkta 2018. gadā, 2019. gadā ražība bija sasniegusi augstāko rādītāju pārskata periodā 19,8 tonnas no hektāra, bet 2020. gadā vērojams kritums par 1 tonnu uz hektāru vai 5 %. 2020. gadā vidējais piena izslaukums salīdzinot ar 2019. gadu saimniecībās ir pieaudzis par 0,2 tonnām un sasniedzis augstāko līmeni – 6,8 tonnas no govīm.
11. Tradicionāli zemākās ražas iegūst saimniecībās ar ekonomisko lielumu līdz 50 tūkst. eiro, bet vislielākajās saimniecībās ražība ir ievērojami augstāka, pārsniedzot mazāko

saimniecību rādītājus 1,2 līdz 2,4 reizes. Zemākais piena izslaukums ir mazākajās saimniecībās ar ekonomisko lielumu līdz 25 tūkst. eiro (5,04 – 5,07 tonnas no govīm), kamēr vislielākajās saimniecībās tas sasniedz 9,1 tonnu no govīm.

12. Tikai kviešiem, tritikālei un rapšiem 2020. gadā cenas ir palielinājušās, salīdzinot ar 2019. gadu, pārējiem produkcijai cenas ir kritušas. Kartupeļu cena konsekventi ik gadu palielinājās līdz 2019. gadam, sasniedzot 167 eiro par tonnu, bet 2020. gadā nokrita līdz zemākajam līmenim visā periodā. Rapšu pārdošanas cena svārstās intervālā no 342 līdz 364 eiro par tonnu, 2020. gadā sasniedzot augstāko cenu.

13. Pienam visaugstākā cena bija 2017. gadā - 309 eiro par tonnu, 2018. gadā vērojams kritums par 7 % pret 2018. gadu, 2019. gadā pieaugums par 4 %, 2020. gadā atkal kritums par 4 % 2019. gadā graudaugu cenas ir samazinājušās pret 2018. gadu, bet ir augstākas nekā iepriekšējā periodā.

14. Saimniecību ieņēmumu struktūrā dominē augkopības izlaide - tās īpatsvars pārskata periodā variē robežās no 38 % (2018. gads) līdz 46 % (2020. gads). Lopkopības izlaides īpatsvars šai periodā svārstās 23 % līdz 27 % robežās. ES un nacionālo maksājumu daļa no 2015. līdz 2020. gadam svārstās 16 % līdz 24 % robežās.

15. Vislielākais atbalsta īpatsvars (28 %) ieņēmumu struktūrā ir mazo saimniecību grupā no 15 līdz 25 tūkst. eiro. Vislielāko saimniecību grupā virs 500 tūkst. eiro tas ir tikai 12 %.

16. Vidēji saimniecībās 2020. gadā neto apgrozījums veido 86 %, saimniecībā izlietotā produkcija 9,8 %, pārējie ieņēmumi 3,4 %, mājsaimniecībā patērētais – 1 % no izlaides vērtības. Pieaugot saimniecību ekonomiskajam lielumam, neto apgrozījuma īpatsvars palielinās no 80 % mazākajās saimniecībās līdz 90 % vislielākajās saimniecībās. Saimniecībā patērētās produkcijas īpatsvars vislielākais ir saimniecību grupās līdz 50 tūkst. eiro – 17 līdz 18,5 %, bet, pieaugot saimniecību ekonomiskajam lielumam, samazinās līdz 6,5 %. Līdzīga tendence ir izlietotajam personīgajam patēriņam, kur vismazāko saimniecību grupā īpatsvars ir 5 %, bet vislielāko saimniecību grupā tikai 0,05 %.

17. Laukkopības, dārzenkopības, ilggadīgo kultūru audzēšanas, kā arī cūkkopības un putnkopības saimniecībās neto apgrozījuma īpatsvars pārsniedz 90 %, jauktas augkopības saimniecībās tas ir 85 %, jauktas specializācijas saimniecībās 77 % un piena lopkopības 74 %, bet zemākais tas ir ganību mājlopu audzēšanas specializācijas saimniecībās - 64 % un jauktas lopkopības saimniecībās - 61 %. Negatīva krājumu starpība ir cūkkopības un putnkopības saimniecībās (-6 %), kā arī jauktas lopkopības un jauktas specializācijas saimniecībās (-1 % -).

18. Atbalsta maksājumu struktūrā 2020. gadā vislielākais īpatsvars – 55 % ir vienotajam platību maksājumam (VPM) kopā ar zaļināšanas maksājumu. Atbalsta maksājumu struktūrā nākošais lielākais īpatsvars ir atbalsta maksājumiem lopkopībai (21 %). Tālāk seko atbalsts bioloģiskās lauksaimniecības saglabāšanai vai attīstībai - 8 % un pārējie maksājumi - 7 %. Atbalsta augkopībai īpatsvars ir 4 % un LAP maksājumi 4 %.

19. Vislielākais īpatsvars VPM kopā ar zaļināšanas maksājumu ir saimniecību grupā no 100 līdz 500 tūkst. eiro – 59 %, bet vismazākais lielajās saimniecībās virs 500 tūkst. eiro - 50 %. Atbalsts bioloģiskajai lauksaimniecībai ir nozīmīgs saimniecību grupās līdz 100 tūkst. eiro (14 līdz 11 %), bet vislielāko saimniecību virs 500 tūkst. eiro grupā nav bioloģiskās produkcijas ražotāju. Atbalsta īpatsvars lopkopībai variē robežās no 16 % vismazākajās saimniecībās līdz 28 % vislielākajās. Atbalsts augkopībai variē 3 % līdz 6 %.

20. Vislielākais ar ražošanu saistītais atbalsts pret izlaides vērtību uz 1 eiro ir saimniecībās līdz 50 tūkst. eiro - 34 līdz 40 centu robežās un pakāpeniski samazinās līdz ar ekonomisko lielumu līdz 14 centiem vislielāko saimniecību grupā. Savukārt ieguldījumu subsīdiju attiecība pret teorētiski noteikto saimniecību ražošanas potenciālu (ekonomisko lielumu) mazākajās saimniecībās līdz 15 tūkst. eiro ir 14 centi, bet pārējās saimniecībās 4 līdz 8 centu robežās.

21. Pēc specializācijas virziena ar ražošanu saistītais atbalsts pret izlaides vērtību uz 1 eiro vislielākais ir ganību mājlopu audzēšanas saimniecībās (51 cents), bet pārējo specializāciju saimniecībās no 1 līdz 39 centiem. Augstākā ieguldījumu subsīdiju attiecība pret ekonomisko lielumu - 17 centi - ir jauktas augkopības saimniecībās, bet pārējo specializāciju saimniecībās 2 līdz 12 centu robežās.

22. Tikai saimniecību grupā virs 500 tūkst. eiro bruto segums bez atbalsta maksājumiem nosedz visas ražošanas izmaksas 2020. gadā. Bruto segums kopā ar atbalsta maksājumiem nosedz ražošanas izmaksas un izmaksas nealgotajam darbaspēkam grupās virs 50 tūkst. eiro, kā arī vidēji visās saimniecībās. Vislielākā peļņa veidojas saimniecību grupā virs 500 tūkst. eiro - 292 eiro (attiecināta pret ekonomisko lielumu).

23. Tikai dārzenkopības un ilggadīgo kultūru audzēšanas saimniecībās bruto segums nosedz grāmatvedībā uzskaitītās izmaksas un pierēķinātās izmaksas nealgotajam darbaspēkam. Vislielākais bruto segums uz ekonomisko lielumu ir dārzenkopības un ilggadīgo kultūru audzēšanas saimniecībās. Dārzenkopības saimniecībās tas ir 2 līdz 8 reizes lielāks nekā citas specializācijas saimniecībās. Peļņa veidojas arī laukkopības un cūkkopības un putnkopības saimniecībās. Jauktas lopkopības saimniecībās ir vismazākais bruto segums un vislielākie zaudējumi. Zaudējumi ir arī ganību mājlopu audzēšanas saimniecībās, lai gan vidēji uz saimniecību ir vislielākais atbalsts – 3 reizes lielāks par atbalstu laukkopības un 2 līdz 3 reizes par atbalstu jaukto specializāciju un piena lopkopības saimniecībās.

24. 2020. gadā visās saimniecību grupās ražošanas pievienotā vērtība ir pozitīva un gandrīz visās grupās pieaug līdz ar ekonomisko lielumu no 754 eiro vismazāko saimniecību grupā līdz 22 949 eiro vislielāko saimniecību grupā. Tikai grupā no 50 līdz 100 tūkst. eiro, ražošanas pievienotā vērtība ir par 2 % mazāka nekā iepriekšējā grupā pēc ekonomiskā lieluma. Ar ražošanu saistītā atbalsta līmenis uz darbaspēka vienību lielākajās saimniecību grupās ar ekonomisko lielumu virs 50 tūkst. eiro ir līdzīgs, lai gan ražošanas NPV saimniecībās ar ekonomisko lielumu no 50 līdz 100 tūkst. eiro ir 7 reizes mazāka nekā saimniecībās ar ekonomisko lielumu virs 500 tūkst. eiro.

25. NPV: vidēji saimniecībās 2015. gads ir zemākais punkts, turpmākos 3 gadus seko pieaugums līdz 11 660 eiro NPV uz darbaspēka vienību, 2018. gadā seko kritums par 12 %, 2020. gadā ir sasniegta visaugstākā NPV uz darbaspēka vienību – 15 494 eiro un tā ir pieaugusi par 28 % pret 2019. gadu. 2020. gadā NPV uz darbaspēka vienību ir samazinājusies tikai mazajās saimniecībās ar ekonomisko lielumu no 15 līdz 25 tūkst. eiro, visās pārējās saimniecību grupās tā ir palielinājusies sākot ar 7 % grupā ar ekonomisko lielumu no 50 līdz 100 tūkst. eiro līdz pat 34 % grupā ar ekonomisko lielumu no 25 līdz 50 tūkst. eiro.

26. NPV uz darbaspēka vienību atbilstoši specializācijas virzieniem 2020. gadā visaugstākā ir cūkkopības un putnkopības saimniecībās - 22 348 eiro, bet ražošanas neto pievienotā vērtība augstākā ir dārzenkopības saimniecībās, turpretī ar ražošanu saistītais atbalsts vislielākais ir ganību mājlopu saimniecībās. Dārzenkopības saimniecībās NPV

uz darbaspēka vienību ir ļoti augsta (21 288 eiro), bet ar ražošanu saistītais atbalsts ir viszemākais (315 eiro), kas sastāda tikai 2% no NPV.

27.Saistību īpatsvars bilancē 2020. gadā vidēji saimniecībās ir 30,5 %, no tām īstermiņa saistības ir 9,5 %. Vismazākajās saimniecībās ar ekonomisko lielumu līdz 15 tūkst. eiro saistības ir tikai 9,5 %, bet īstermiņa saistības 2,7 % no bilances vērtības. Saistību īpatsvars pieaug līdz ar ekonomisko lielumu, un vislielāko saimniecību grupā ar ekonomisko lielumu virs 500 tūkst. eiro kopējās saistības sasniedz 42,9 % no bilances vērtības, bet īstermiņa saistības – 13,1 %.

28. Likviditātes koeficients 2020. gadā vidēji saimniecībās ir pieaudzis par 0,7 procentpunktiem. Visās saimniecību grupās salīdzinot ar iepriekšējo gadu likviditātes koeficients ir pieaudzis no 0,4 līdz 2 procentpunktiem.

29.Pēc specializācijas virziena 2020.gadā lielākais saistību īpatsvars bilancē ir dārzenkopības saimniecībās – 36,0 %, īstermiņa – 12,8 %, jauktas specializācijas saimniecībās – attiecīgi 33,3 % un 10,8 % un laukkopības saimniecībās - 33,2% un 11,1 %.

30. Vidēji saimniecībās 2020. gadā neto ieguldījumu vērtība ir samazinājusies par 17 %, un visā 8 gadu periodā tā ir viena no zemākajām (izņemot 2014.gadu). Samazinājums vērojams gandrīz visās grupās, bet procentuāli vislielākais tieši mazākajās saimniecībās - ar ekonomisko lielumu no 4 līdz 15 tūkst. eiro un no 15 līdz 25 tūkst. eiro – par 87 % un 72 %, arī lielajās saimniecībās ar ekonomisko lielumu no 50 līdz 100 tūkst. eiro samazinājums ir par 50 %.

31.Lai arī iepriekšējā gadā visaugstākā neto ieguldījumu vērtība bija cūkkopības un putnkopības specializācijas saimniecībās, 2020.gadā tām ir milzīgs kritums (-25 844 eiro). Negatīvs neto ieguldījumu vērtības rādītājs ir arī grupās pēc specializācijas virziena: jauktas lopkopības saimniecībās un jauktas specializācijas saimniecībās. 2020. gadā ieguldījumu vērtības pieaugums ir vērojams tikai dārzenkopības specializācijas saimniecībās.

IZMANTOTĀ LITERATŪRA UN AVOTI

1. Communities legislation in force. Commission of the European Communities:
 - Regulation (EC) No 1217/2009 setting up a network for the collection of accountancy data of the incomes and business operation of agricultural holdings in the European Community;
 - Commission implementing regulation (EU) 2015/220 laying down rules for the application of Council Regulation (EC) No 1217/2009 setting up a network for the collection of accountancy data on the incomes and business operation of agricultural holdings in the European Union;
 - Regulation (EC) No 868/2008 on farm return to be used for determining the incomes of agricultural holdings and analyzing the business operation of such holding;
 - Regulation (EU) No 1318/2013 of the European Parliament and of the Council of 22 October 2013 amending Council Regulation (EC) No 1217/2009 setting up a network for the collection of accountancy data on the incomes and business operation of agricultural holdings in the European Community;
 - Commission Delegated Regulation (EU) No 1198/2014 of 1 August 2014 supplementing Council Regulation (EC) No 1217/2009 setting up a network for the collection of accountancy data on the incomes and business operation of agricultural holdings in the European Union;
 - Commission delegated regulation (EU) No 1198/2014 supplementing Council Regulation (EC) No 1217/2009 setting up a network for the collection of accountancy data on the incomes and business operation of agricultural holdings in the European Union.
2. Definition of Variables used in FADN standard results. Committee for Farm Accountancy Data network (FADN). RI/CC 1750 European Commission Directorate General for Agriculture and Rural Development 2018.
3. Farm Return Data Definitions - Accounting year 2015. RI/CC 1680 Rev.2.0. Community Committee for Farm Accountancy Data Network, European Commission Directorate - General for Agriculture. 2016.
4. Valsts un ES atbalsts: <http://www.zm.gov.lv/?sadala=2>.
5. Lauku saimniecību struktūra un lauksaimniecības skaitīšanas. Latvijas Republikas Centrālā statistikas pārvalde. <https://www.csb.gov.lv/lv/statistika/statistikas-temas/lauksaimnieciba/lauksaimniecibas-skaitisana>
6. Brown Ben. Practical Accounting for Farm and Rural Business. Ipswich UK, 1991.
7. Frey T. L., Behrens R. H. Lending to Agricultural Enterprises. American Bankers Association, Boston, 1981.
8. Olson K. D. Farm Management. Principles and Strategies. Iowa State Press, Iowa, 2004.
9. Penson J. B., Klinefelter D. A., Lins D. A. Farm Investment and Financial Analysis. Prentice-Hall, New Jersey, 1982.
10. Farm accountancy data network https://ec.europa.eu/info/food-farming-fisheries/farming/facts-and-figures/farms-farming-and-innovation/structures-and-economics/economics/fadn_en